

Folkmängd i hela riket, länen och kommunerna 31 december 2003

Population in the whole country, counties and municipalities on Dec. 31, 2003

I korta drag

Stor folkökning

Vid årsskiftet 2003/2004 var Sveriges folkmängd 8 975 670 personer. Folkmängden ökade under år 2003 med 34 882 personer. Det är den största folkökningen sedan 1994 då den stora invandringen från det forna Jugoslavien bidrog till en folkökning på hela 71 272 personer.

Invandringen största bidraget till folkökning

Den största orsaken till folkökningen var att antalet invandrare översteg antalet utvandrare med 28 772 personer. Samtliga län och nästan alla kommuner hade ett positivt invandringsöverskott

Nästan 100 000 födda

För fjärde året i rad ökade antalet födda. Under år 2003 föddes 99 157 barn, varav 51 114 pojkar och 48 043 flickor. Det motsvarar en ökning med 3 342 barn (3,5 procent) jämfört med året innan. Ökningen bidrog till att Sverige för andra året i rad kunde uppvisa ett födelseöverskott, det vill säga att antalet födda översteg antalet döda. Födelseöverskottet 2003 var 6 196 personer. Det är dock långt kvar innan vi når de nivåer som vi hade i början på nittioalet då födelseöverskottet var närmare 30 000 personer.

Antalet som flyttar från Sverige ökar

Totalt utvandrade 35 023 personer under år 2003 vilket var en ökning med drygt 6 procent jämfört med föregående år. Under 2003 flyttade de flesta till Norge (4 391 personer), Storbritannien (3 676), USA (3 401) och Finland (3 386).

De stora kommunerna blev större och de små mindre

De stora kommunerna ökade under 2003 sin folkmängd medan de små kommunerna blev mindre. Av Sveriges 50 största kommuner minskade sex sin folkmängd under 2003. Av Sveriges 50 minsta kommuner minskade hela 39 sin folkmängd ytterligare.



Statistiska centralbyrån
Statistics Sweden

Annika Klintefelt, SCB, tfn 019-17 61 15, annika.klintefelt@scb.se
Cecilia Wass, SCB, tfn 019-17 63 25, cecilia.wass@scb.se

Statistiken har producerats av SCB, som ansvarar för officiell statistik inom området.

ISSN 0082-0245 Serie Befolkning 2004 – BE 12 SM 0401. Utgivet den 27 februari 2004.
Tidigare publicering: Se avsnittet Fakta om statistiken.
Utgivare av Statistiska meddelanden är Svante Öberg, SCB.

Innehåll

Statistiken med kommentarer	4
Folkökning	4
Nästan 100 000 födda	4
Några få län hade födelseöverskott	4
Flest barn föddes i juli	4
Nyblivna föräldrar allt äldre	5
Hög medellivslängd	5
Antalet som flyttar från Sverige ökar	6
Invandringen fortsatt hög	6
Danskarna fortsätter att flytta över sundet	7
Invandringen största bidraget till folkökning	7
Fler utländska medborgare och utrikes födda	7
Nya svenska medborgare	8
Giftermålen ökade, samma antal skilsmässor	8
Fler kvinnor än män registrerade partnerskap	9
Storstadsområdenas dragningskraft minskar	9
Örebro län större än Värmlands län	9
Områden som brutit en långvarig folkminskning	9
De stora kommunerna blev större - de små mindre	10
Tabeller	11
1. Befolkningsförändringar 1994-2003	11
2. Immigranter och emigranter efter medborgarskap 2002 och 2003	12
3. Immigranter och emigranter efter födelseland 2002 och 2003	13
4. Länens folkmängd 31 december 2000, 2001, 2002 och 2003	14
5. Länens folkmängd 31 december 2003 och befolkningsförändringar 2003	15
6. Kommunernas folkmängd 31 december 2001, 2002 och 2003 enligt indelning 1 januari 2004	16
7. Kommunerna i storleksordning efter antal invånare 31 december 2003 enligt indelning 1 januari 2004	22
8. Folkmängden 31 dec. 1997 – 2003 samt befolkningsförändringar i riket, storstadsområden och skogslän	25
9. Folkmängden efter kön och ålder 31 december 2003	26
10. Utrikes födda och utländska medborgare i län och kommuner 31 dec. 2003 enligt indelning 1 januari 2004	27
Diagram	33
1. Födda och döda 1940 – 2003	33
2. In- och utvandrare 1940 – 2003	33
3. Giftermål och skilsmässor 1940 – 2003	34

Kartor	35
1. Folkökning 2003, länsvis	35
Fakta om statistiken	36
Detta omfattar statistiken	36
Definitioner och förklaringar	36
Så görs statistiken	36
Statistikens tillförlitlighet	36
Bra att veta	37
Övrig publicering	37
In English	38
Summary	38
List of tables	39
List of terms	40

Statistiken med kommentarer

Folkökning

Vid årsskiftet 2003/2004 var Sveriges folkmängd 8 975 670 personer. Folkmängden ökade under år 2003 med 34 882 personer. Det är den största folkökningen sedan 1994 då den stora invandringen från det forna Jugoslavien bidrog till en folkökning på hela 71 272 personer.

Nästan 100 000 födda

För fjärde året i rad ökade antalet födda. Under år 2003 föddes 99 157 barn, varav 51 114 pojkar och 48 043 flickor. Det motsvarar en ökning med 3 342 barn (3,5 procent) jämfört med året innan. Ökningen bidrog till att Sverige för andra året i rad kunde uppvisa ett födelseöverskott, det vill säga att antalet födda översteg antalet döda. Födelseöverskottet 2003 var 6 196 personer. Det är dock långt kvar innan vi når de nivåer som vi hade i början på nittiotalet då födelseöverskottet var närmare 30 000 personer.

Efter nedgången i barnafödandet i slutet på nittiotalet har antalet födda ökat varje år sedan 1999. För att befolkningen fullt ut ska kunna ersätta sig själv krävs att varje kvinna i genomsnitt föder åtminstone 2,1 barn. I början av 1990-talet låg fruktsamheten på denna nivå. Om 2003 års nivå skulle gälla framöver kommer kvinnor att få 1,7 barn i genomsnitt.

Några få län hade födelseöverskott

Bara sex av Sverige 21 län hade ett födelseöverskott 2003. Dessa län var Stockholm med ett överskott på 9 085 personer, Västra Götaland (1 086), Uppsala (969), Skåne (690), Halland (371) och Jönköping (33). Inte sedan mitten av 1990-talet har Jönköping och Skåne haft fler födda än döda. De övriga fyra länen hade ett födelseöverskott även år 2002.

Överskottet i storstadslänen och Uppsala län berodde inte på att kvinnorna i dessa län i genomsnitt födde fler barn än kvinnor i andra län. Anledningen till att det ändå föddes många barn i dessa län var i stället att det där fanns en större andel kvinnor i barnafödande åldrar. Detta gällde framför allt i Stockholm och Uppsala län där nära 50 procent av kvinnorna var i barnafödande åldrar. I Jönköpings och Hallands län, däremot, födde kvinnorna i genomsnitt fler barn än i övriga Sverige (båda 1,9).

Flest barn föddes i juli

Vanligtvis föds det flest barn i någon av vårmånaderna mars, april eller maj. Förra årets föddes det dock flest barn i juli, 9 186 barn. Att juli är den månad med flest antal födda har troligtvis aldrig tidigare inträffat. Det är första gången sedan 1995 som mer än 9 000 barn fötts i samma månad.

Födda per månad, 2003

	Antal födda		Antal födda
januari	8 049	juli	9 186
februari	7 826	augusti	8 481
mars	8 619	september	8 356
april	8 768	oktober	8 231
maj	8 654	november	7 215
juni	8 528	december	7 244

Nyblivna föräldrar allt äldre

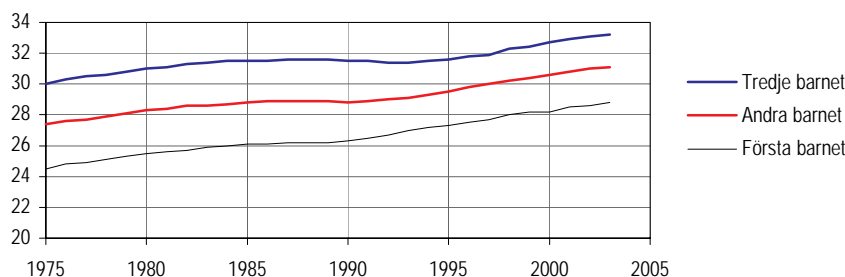
Antalet andra- och tredjegångsmödrar har ökat i större utsträckning än förstagångsmödrar. Ändå är det förstagångsmödrarna som år 2003 bidrog med det största antalet barn. Av de nyfödda var 45 procent moderns första barn och 42 procent faderns första barn.

Medelålder vid första, andra och tredje barnets födelse, 2003

	Moderns medelålder	Faderns medelålder
Första barnet	28,8	31,2
Andra barnet	31,1	33,7
Tredje barnet	33,2	36,8

Genomsnittsåldern för förstfödelskor var 28,8 år 2003. Männen är generellt sett äldre än kvinnorna när de får barn. De män som fick sitt första barn under år 2003 hade en medelålder på 31,2 år. Under det senaste året har medelåldern för både kvinnor och män som fått sitt första barn ökat med 0,2 år.

Moderns medelålder vid första, andra och tredje barnet, 1975-2003

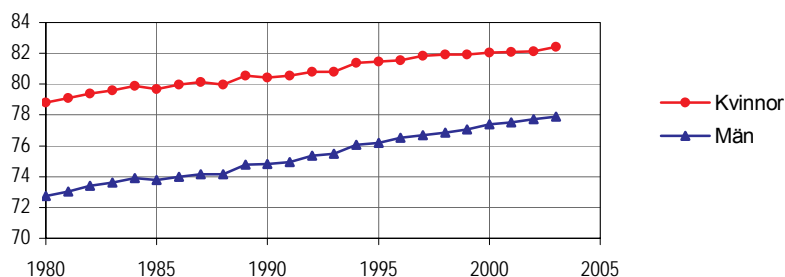


Ökningen av medelåldern vid första, andra och tredje barnets födelse har varit i princip kontinuerlig sedan 1975. Moderns medelålder vid första och andra barnets födelse har ökat med omkring 4 år sedan 1975, medan medelålder vid tredje barnets födelse har ökat med drygt 3 år. Från 1975 till 1990 var skillnaden i moderns medelålder vid första och tredje barnets födelse i genomsnitt 5,5 år. För perioden från 1990-talet och framåt har den skillnaden minskat till 4,5 år.

Hög medellivslängd

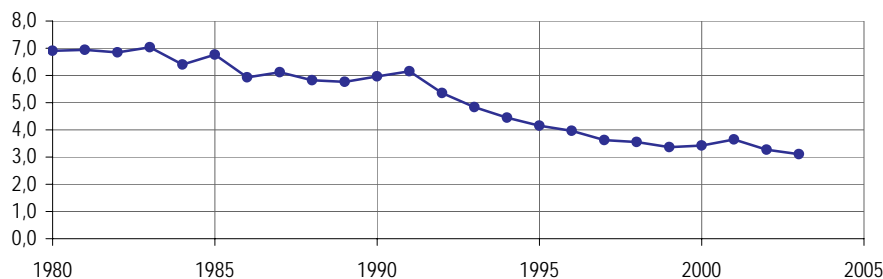
Under år 2003 dog 92 961 personer, varav 51 procent var kvinnor. Antalet dödsfall varierar som regel mycket lite från det ena året till det andra. Jämfört med 2002 har antalet avlidna minskat med drygt 2 000 personer.

Medellivslängd 1980-2003



År 2003 var kvinnornas medellivslängd 82,43 år och männens 77,91 år. Sedan 1980-talet har männens medellivslängd ökat snabbare än kvinnornas. År 1980 var skillnaderna i medellivslängd drygt 6 år mellan män och kvinnor, år 2003 har skillnaderna minskat till 4,5 år. I år ökade dock kvinnornas medellivslängd något mer än männens (0,3 respektive 0,2 år). Internationellt sett är medellivslängden för både män och kvinnor hög i Sverige.

Spädbarnsdödlighet 1980-2003



Spädbarnsdödligheten (antalet barn som dör under första levnadsåret) är mycket låg i Sverige - troligen en av de lägsta i världen. För 20 år sedan var spädbarnsdödligheten 7,0 per 1 000 levande födda. Sedan dess har spädbarnsdödligheten minskat för att år 2003 vara 3,1 per 1000 levande födda.

Antalet som flyttar från Sverige ökar

Totalt utvandrade 35 023 personer under år 2003 vilket var en ökning med drygt 6 procent jämfört med föregående år. Under 2003 flyttade de flesta till Norge (4 391 personer), Storbritannien (3 676), USA (3 401) och Finland (3 386). Även 2002 var Norge det vanligaste landet att flytta till.

Andelen svenska medborgare av de som utvandrar har de senaste åren minskat från 63 procent år 2000 till knappt 57 procent år 2003. Störst utvandring av svenska medborgare var det till de engelsktalande länderna Storbritannien (2 950) och USA (2 617), följda av Norge (2 516). Sju av tio av de utländska medborgarna som emigrerade flyttade till sitt medborgarskapsland.

Invandringen fortsatt hög

Under 2003 invandrade 63 795 personer vilket var ungefär samma antal som föregående år. Störst invandring var det från Norge (5 807 personer), Danmark (4 603) och Irak (3 447).

En fjärdedel av samtliga invandrare var svenska medborgare, vilket motsvarar 15 807 personer. Drygt 36 procent av invandrarna var medborgare i övriga Europa.

Invandringen av medborgare från nästan alla världsdelar minskade. Ett av undantagen var Afrika som hade en 30 procentig ökning av invandringen. Totalt invandrade närmare 4 000 afrikanska medborgare. En stor del av ökningen förklaras av att fler somaliska medborgare flyttade till Sverige. Invandringen av somaliska medborgare ökade med nästan 50 procent mellan 2002 och 2003 till 1 349 personer.

För åttonde året i rad var irakiska medborgare den största enskilda utländska medborgarskapsgruppen som invandrade till Sverige (5 376 personer). Detta trots att antalet minskat med över 25 procent det senaste året.

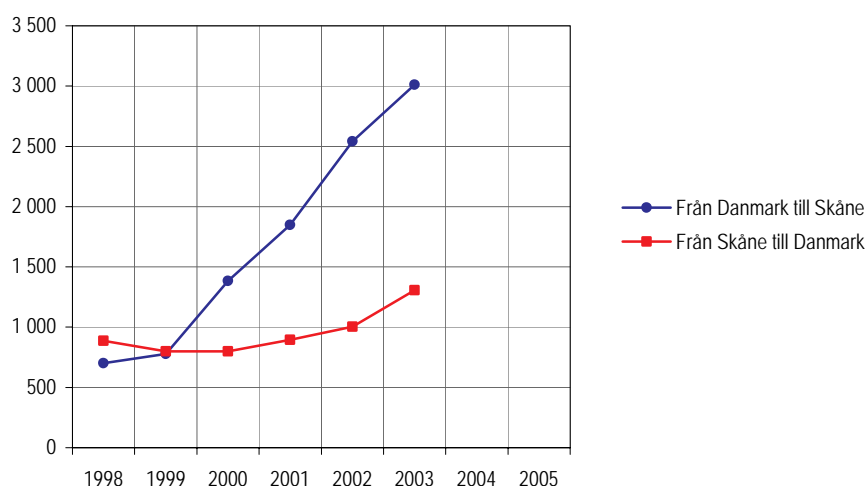
Från våra nordiska grannländer kom också många medborgare. Till Sverige invandrade 3 630 danska, 3 190 norska och 3 181 finska medborgare. Att fler danskar än finländare flyttar till Sverige under ett och samma år har åtminstone inte inträffat de senaste 45 åren.

Under år 2003 kom det även 1 964 thailändska medborgare till Sverige. Detta är en ökning med 60 procent jämfört med föregående år. Thailändska medborgare var den femte största utländska medborgargruppen som kom till Sverige. Av de Thailändska medborgarna som flyttade till Sverige 2003 var åtta av tio kvinnor.

Danskarna fortsätter att flytta över sundet

Inflyttningen från Danmark till Skåne, som startade i samband med Öresundsbronns öppnande år 2000, fortsätter. Under en fyraårsperiod har antalet inflyttade från Danmark till Skåne ökat med närmare 300 procent. Utflyttningen från Skåne till Danmark har inte ökat i samma utsträckning. Under 2003 flyttade 3 011 personer från Danmark till Skåne medan 1 307 personer flyttade från Skåne till Danmark. Av dem som flyttade från Danmark till Skåne var drygt 80 procent danska medborgare.

Flyttningar mellan Danmark och Skåne



Flyttningar från Danmark till Skåne efter medborgarskap

Medborgarskap	1998	1999	2000	2001	2002	2003
Svenska medborgare	280	266	378	401	399	379
Danska medborgare	373	458	933	1 358	1 972	2 436
Övriga medborgare	46	53	71	90	171	196

Invandringen största bidraget till folkökning

Den största orsaken till folkökningen var att antalet invandrare översteg antalet utvandrare med 28 772 personer. Samtliga län och nästan alla kommuner hade ett positivt invandringsöverskott. Störst överskott hade Stockholms län (6 509) och minst överskott hade Gotlands län (40 personer).

Fler utländska medborgare och utrikes födda

Under år 2003 ökade antalet utländska medborgare med 1 977 personer. Det är första gången sedan 1994 som antalet utländska medborgare ökar. Vid årsskiftet 2003/2004 var 476 076 personer i Sverige utländska medborgare, dvs 5 procent av Sveriges befolkning.

Av de utländska medborgarna var 34 procent medborgare i ett nordiskt land. En annan stor grupp var asiatiska medborgare, 23 procent av de utländska medborgarna. Fyra av tio utländska medborgare var EU-medborgare.

Av Sveriges befolkning var 1 078 075 personer födda utomlands vilket motsvarar 12 procent. Antalet utrikes födda ökade under 2003 med 24 612 personer. Bland annat ökade antalet personer födda i Irak, Thailand och Kina mycket.

Nya svenska medborgare

Under år 2003 bytte 33 222 personer från utländskt till svenskt medborgarskap. En stor del (36 procent) av de nyblivna svenska medborgarna var tidigare medborgare i ett asiatiskt land. En annan stor grupp (31 procent) var tidigare medborgare i europeiska länder utanför EU och Norden.

Totalt bytte år 2003 drygt 4 000 EU-medborgare till svenskt medborgarskap. Närmare tre fjärdedelar av dessa var tidigare finska medborgare.

Den största enskilda gruppen som bytte till svenskt medborgarskap var irakiska medborgare. Av alla som fick svenskt medborgarskap var 14 procent (4 678 personer) tidigare irakiska medborgare.

Giftermålen ökade, samma antal skilsmässor

År 2003 gifte sig 39 041 par vilket var en ökning med 1 029 jämfört med 2002. Att så många par gift sig under ett och samma år har bara skett en gång tidigare de senaste 10 åren.

Medelåldern för personer som gifte sig för första gången fortsatte att öka. Under år 2003 var kvinnor i genomsnitt 31,3 år och män 34,0 år när de gifte sig, en ökning med 0,4 respektive 0,5 år sedan 2002. Nämnvärt är att medelåldern vid första giftermålet ligger mycket nära föräldrarnas genomsnittsålder vid andra barnets födelse.

Medelåldern vid första giftermålet 2003

Län	Män	Kvinnor	Län	Män	Kvinnor
Stockholms län	34,2	31,8	Västra Götalands län	33,6	31,2
Uppsala län	33,3	31,1	Värmlands län	34,8	31,9
Södermanlands län	34,6	31,5	Örebro län	33,5	31,0
Östergötlands län	33,3	30,7	Västmanlands län	34,2	31,2
Jönköpings län	33,0	29,7	Dalarnas län	35,0	32,2
Kronobergs län	34,2	30,9	Gävleborgs län	35,6	32,5
Kalmar län	34,0	31,4	Västernorrlands län	34,9	32,1
Gotlands län	35,2	33,5	Jämtlands län	35,8	33,1
Blekinge län	33,3	30,7	Västerbottens län	34,3	31,5
Skåne län	33,3	30,5	Norrbottnens län	35,7	32,3
Hallands län	34,2	31,7	Riket	34,0	31,3

Medelåldern vid första giftermålet varierade mellan länen. Lägst medelålder för både män och kvinnor hade Jönköpings län. I Jönköpings län var männen i genomsnitt 33,0 år och kvinnorna 29,7 år. Högst medelålder för män fanns i Jämtlands län. Där var männen i genomsnitt 35,8 år. Högst medelålder för kvinnor vid första giften hade Gotlands län med 33,5 år.

De kvinnor som gifte om sig under år 2003 var i genomsnitt 44,0 år medan männen som gifte om sig var 48,2 år.

Gifta per månad, 2003

	Antal giftermål		Antal giftermål
januari	1 340	juli	5 248
februari	1 503	augusti	7 387
mars	1 644	september	3 345
april	1 958	oktober	2 180
maj	4 443	november	1 805
juni	5 955	december	2 233

Både pingst och midsommar, som traditionellt är de stora vigselhelgerna, inföll 2003 i juni månad. Trots det ägde de flesta giftermålen rum i augusti som under senare år blivit den populäraste vigselmånaden. Minst antal giftermål skedde under januari.

På grund av skilsmässa upplöstes 21 130 äktenskap. Det är ungefär samma antal som de senaste sju åren.

Fler kvinnor än män registrerade partnerskap

År 2003 registrerade fler kvinnor än män partnerskap. Det är första gången sedan införandet av partnerskap 1995 som detta hänt. Totalt registrerade 257 folkbokförda kvinnor och 240 folkbokförda män partnerskap. Flest partnerskap ingicks i Stockholms-, Västra Götalands- och Skåne län. Knappt 8 av 10 av alla partnerskap ingicks i dessa län under 2003. Under år 2003 upplöste 61 män och 52 kvinnor sina partnerskap.

I Sverige finns nu omkring 1 700 män och 1 100 kvinnor med registrerade partnerskap.

Storstadsområdenas dragningskraft minskar

För Stockholms län har tendensen med allt fler utflyttade och allt färre inflyttade gentemot övriga landet fortsatt. År 2003 hade Stockholms län för andra i året i rad fler personer som flyttade ut från länet till övriga Sverige än som flyttade in till länet. Stockholms län har dock fortfarande en folkökning på grund av stora födelse- och immigrationsöverskott. Även i de övriga storstadslänen Västra Götaland och Skåne ökade den inrikes utflyttningen samtidigt som inflyttningen minskade. Inflyttning var dock fortfarande större än utflyttningen i dessa två län.

Örebro län större än Värmlands län

I åtminstone 200 år har Örebro län varit mindre än Värmlands län. Detta har nu ändrats, eftersom Örebro län under 2003 fick en något större befolkning än Värmlands län.

Områden som brutit en långvarig folkminskning

För första gången sedan 1994 hade Blekinge, Kalmar och Värmlands år 2003 en folkökning. Några av de kommuner som gått från en långvarig folkminskning till att år 2003 ha folkökning är bergslagskommunerna Ludvika, Norberg och Skinnskatteberg. Senast Ludvika uppvisade folkökning var 1990, Norberg 1991 och Skinnskatteberg 1992.

De stora kommunerna blev större - de små mindre

Av Sveriges 290 kommuner minskade 128 kommuner sin folkmängd under år 2003. Störst folkminskning hade Söderhamn med 294 personer följt av Härjedalen som minskade med 224 invånare och Kramfors som minskade med 203. Störst folkökning, 3 573 personer, hade Stockholms kommun följt av Göteborgs kommun 3 134 och Malmö kommun med 1 690. För andra året i rad hade Stenungsund störst procentuell folkökning. Under år 2003 ökade kommunen sin befolkning med 2,5 procent (536 personer). Störst procentuell folkminskning hade Jokkmokks kommun som minskade sin befolkning med 2,6 procent (149 personer).

De stora kommunerna ökade under 2003 sin folkmängd medan de små kommunerna blev mindre. Av Sveriges 50 största kommuner minskade sex sin folkmängd under 2003. Av Sveriges 50 minsta kommuner minskade hela 39 sin folkmängd ytterligare. Många av de större kommuner som hade folkökning hade både födelseöverskott och inflyttningsöverskott. De små kommunerna hade däremot ofta både fler döda än födda och fler utflyttade än inflyttade.

Tabeller

1. Befolkningsförändringar 1994-2003

1. Population changes in 1994-2003

	1994	1995	1996	1997	1998	1999	2000	2001	2002	2003
Födda	112 257	103 422	95 297	90 502	89 028	88 173	90 441	91 466	95 815	99 157
därav män	57 329	53 214	48 660	46 511	45 940	45 230	46 620	47 138	49 187	51 114
kvinnor	54 928	50 208	46 637	43 991	43 088	42 943	43 821	44 328	46 628	48 043
Döda	91 844	93 955	94 133	93 326	93 271	94 726	93 461	93 752	95 009	92 961
därav män	46 585	47 601	47 188	46 710	46 619	46 579	45 675	45 431	45 780	45 338
kvinnor	45 259	46 354	47 015	46 616	46 652	48 147	47 786	48 321	49 229	47 623
Födelseöverskott	20 413	9 467	1 164	-2 824	-4 243	-6 553	-3 020	-2 286	806	6 196
Invandrare	83 598	45 887	39 895	44 818	49 391	49 839	58 659	60 795	64 087	63 795
därav män	41 570	22 179	19 596	22 478	24 475	24 577	29 465	30 650	32 638	31 840
kvinnor	42 028	23 708	20 299	22 340	24 916	25 262	29 194	30 145	31 449	31 955
Utvandrare	32 661	33 984	33 884	38 543	38 518	35 705	34 091	32 141	33 009	35 023
därav män	16 916	17 763	17 368	19 828	19 890	18 400	17 653	16 659	17 224	17 991
kvinnor	15 745	16 221	16 516	18 715	18 628	17 305	16 438	15 482	15 785	17 032
Invandringsöverskott	50 937	11 903	6 011	6 275	10 873	14 134	24 568	28 654	31 078	28 772
Hela folkökningen	71 272	21 115	7 003	3 126	6 697	7 104	21 366	26 336	31 660	34 882
Giftermål	34 203	33 642	33 484	32 313	31 598	35 682	39 895	35 778	38 012	39 041
Skilsmässor	22 237	22 528	21 377	21 009	20 761	21 000	21 502	21 022	21 322	21 130
Registrerade partner- skap*										
därav män	.	498	201	158	158	154	218	195	212	240
kvinnor	.	167	118	104	92	133	139	186	210	257
Upplösta partner- skap*										
därav män	45	42	53	43	47	61
kvinnor	16	38	48	62	45	52

Anm: Folkökningen definieras som skillnaden mellan folkmängden vid årets början och årets slut.

* Antal personer

2. Immigranter och emigranter efter medborgarskap 2002 och 2003

2. Immigrants and emigrants by citizenship 2002 and 2003

Medborgarskap	2002			2003						
	Immigranter	Emigranter	Överskott	Immigranter			Emigranter			
				Totalt	därav: Män	Kvinnor	Totalt	därav: Män	Kvinnor	Överskott
Samtliga	64 087	33 009	31 078	63 795	31 840	31 955	35 023	17 991	17 032	28 772
Sverige	16 484	18 813	-2 329	15 807	8 124	7 683	19 889	9 830	10 059	-4 082
Norden utom Sverige	10 387	6 088	4 299	10 443	5 723	4 720	6 709	3 623	3 086	3 734
Danmark	3 203	1 347	1 856	3 630	2 282	1 348	1 628	1 030	598	2 002
Finland	3 293	2 771	522	3 181	1 499	1 682	2 871	1 431	1 440	310
Island	432	341	91	442	233	209	317	158	159	125
Norge	3 459	1 629	1 830	3 190	1 709	1 481	1 893	1 004	889	1 297
EU15 utom Danmark och Finland	5 661	3 051	2 610	5 215	3 092	2 123	3 002	1 761	1 241	2 213
Frankrike	547	382	165	487	296	191	406	238	168	81
Grekland	341	189	152	309	192	117	216	117	99	93
Italien	328	221	107	265	172	93	182	114	68	83
Nederländerna	478	264	214	452	264	188	244	140	104	208
Spanien	355	212	143	334	179	155	209	129	80	125
Storbritannien och Nordirland	1 388	816	572	1 172	823	349	819	528	291	353
Tyskland	1 676	666	1 010	1 775	909	866	674	339	335	1 101
Övriga EU15 utom Norden	548	301	247	421	257	164	252	156	96	169
Europa utom EU15 och Norden	7 940	1 048	6 892	7 579	3 168	4 411	1 099	521	578	6 480
Bosnien-Hercegovina	1 174	114	1 060	1 401	701	700	114	61	53	1 287
Estland	290	68	222	277	66	211	62	24	38	215
Jugoslavien	2 123	188	1 935
Litauen	259	15	244	230	67	163	43	18	25	187
Polen	1 065	146	919	1 017	386	631	172	72	100	845
Rumänien	363	38	325	329	116	213	40	18	22	289
Ryssland	1 010	133	877	967	316	651	137	70	67	830
Serbien och Montenegro	.	.	.	1 778	880	898	111	57	54	1 667
Ukraina	318	20	298	280	87	193	34	13	21	246
Ungern	222	91	131	159	61	98	97	44	53	62
Övriga Europa utom EU15 och Norden	1 116	235	881	1 141	488	653	289	144	145	852
Afrika	3 063	474	2 589	3 953	2 056	1 897	572	328	244	3 381
Etiopien	170	39	131	201	92	109	31	20	11	170
Marocko	218	23	195	263	118	145	34	13	21	229
Somalia	912	161	751	1 349	666	683	219	115	104	1 130
Övriga Afrika	1 763	251	1 512	2 140	1 180	960	288	180	108	1 852
Nordamerika	1 591	1 069	522	1 555	828	727	930	478	452	625
Kanada	236	162	74	208	112	96	126	60	66	82
USA	1 000	786	214	929	521	408	717	370	347	212
Övriga Nordamerika	355	121	234	418	195	223	87	48	39	331
Sydamerika	1 355	298	1 057	1 416	667	749	365	160	205	1 051
Brasilien	230	72	158	252	84	168	115	44	71	137
Chile	394	123	271	404	221	183	126	62	64	278
Colombia	188	16	172	176	81	95	27	9	18	149
Övriga Sydamerika	543	87	456	584	281	303	97	45	52	487
Asien	16 772	1 776	14 996	16 315	7 215	9 100	2 027	1 047	980	14 288
Afghanistan	979	11	968	964	518	446	26	15	11	938
Indien	556	160	396	752	554	198	193	129	64	559
Irak	7 352	125	7 227	5 376	2 542	2 834	190	96	94	5 186
Iran	1 365	217	1 148	1 016	435	581	213	89	124	803
Kina	1 179	331	848	1 390	469	921	270	146	124	1 120
Syrien	474	22	452	513	235	278	21	11	10	492
Thailand	1 230	80	1 150	1 964	363	1 601	96	30	66	1 868
Turkiet	839	114	725	1 183	651	532	130	70	60	1 053
Övriga Asien	2 798	716	2 082	3 157	1 448	1 709	888	461	427	2 269
Oceanien	369	275	94	344	225	119	256	155	101	88
Statslösa inkl okänt	465	117	348	1 168	742	426	174	88	86	994

3. Immigranter och emigranter efter födelseland 2002 och 2003

3. Immigrants and emigrants by country of birth 2002 and 2003

Födelseland	2002			2003						
	Immigranter	Emigranter	Överskott	Immigranter			Emigranter			Överskott
	Totalt	Totalt		Totalt	därav: Män	därav: Kvinnor	Totalt	därav: Män	därav: Kvinnor	
Samtliga	64 087	33 009	31 078	63 795	31 840	31 955	35 023	17 991	17 032	28 772
Sverige	13 266	15 810	-2 544	12 588	6 410	6 178	16 317	7 935	8 382	-3 729
Norden utom Sverige	10 076	5 784	4 292	9 961	5 417	4 544	6 391	3 470	2 921	3 570
Danmark	2 969	1 260	1 709	3 226	2 003	1 223	1 506	961	545	1 720
Finland	3 262	2 692	570	3 151	1 483	1 668	2 848	1 431	1 417	303
Island	402	292	110	416	225	191	268	136	132	148
Norge	3 443	1 540	1 903	3 168	1 706	1 462	1 769	942	827	1 399
EU15 utom Danmark och Finland	5 970	3 167	2 803	5 591	3 268	2 323	3 135	1 829	1 306	2 456
Frankrike	543	362	181	498	301	197	356	213	143	142
Grekland	385	313	72	347	217	130	344	193	151	3
Italien	309	216	93	250	167	83	175	111	64	75
Nederländerna	444	223	221	435	254	181	197	119	78	238
Spanien	395	230	165	362	197	165	258	159	99	104
Storbritannien och Nordirland	1 449	783	666	1 252	841	411	805	511	294	447
Tyskland	1 880	703	1 177	1 993	1 035	958	716	360	356	1 277
Övriga Europa	565	337	228	454	256	198	284	163	121	170
Europa utom EU15 och Norden	8 374	1 714	6 660	8 233	3 500	4 733	1 869	902	967	6 364
Bosnien-Hercegovina	1 187	251	936	1 405	695	710	209	109	100	1 196
Estland	319	72	247	291	76	215	75	36	39	216
Jugoslavien	2 140	335	1 805	1 600	813	787	361	200	161	1 239
Litauen	244	15	229	217	63	154	47	19	28	170
Polen	1 195	251	944	1 143	445	698	331	131	200	812
Rumänien	412	119	293	383	142	241	120	51	69	263
Ryssland	1 055	150	905	1 019	333	686	157	72	85	862
Serbien och Montenegro	.	.	.	420	194	226	1	0	1	419
Ukraina	304	20	284	274	84	190	30	11	19	244
Ungern	245	148	97	193	75	118	147	66	81	46
Övriga Europa utom EU15 och Norden	1 273	353	920	1 288	580	708	391	207	184	897
Afrika	3 541	1 232	2 309	4 401	2 349	2 052	1 456	834	622	2 945
Etiopien	248	201	47	286	145	141	192	109	83	94
Marocko	251	76	175	330	165	165	79	47	32	251
Somalia	955	406	549	1 361	682	679	525	264	261	836
Övriga Afrika	2 087	549	1 538	2 424	1 357	1 067	660	414	246	1 764
Nordamerika	1 914	1 157	757	1 906	1 006	900	1 090	558	532	816
Kanada	245	158	87	234	121	113	137	66	71	97
USA	1 245	807	438	1 181	658	523	794	403	391	387
Övriga Nordamerika	424	192	232	491	227	264	159	89	70	332
Sydamerika	1 971	675	1 296	1 957	936	1 021	782	373	409	1 175
Brasilien	291	109	182	299	109	190	151	58	93	148
Chile	574	300	274	570	303	267	325	169	156	245
Colombia	345	54	291	287	139	148	81	35	46	206
Övriga Sydamerika	761	212	549	801	385	416	225	111	114	576
Asien	18 430	3 083	15 347	18 607	8 614	9 993	3 612	1 877	1 735	14 995
Afghanistan	952	25	927	929	499	430	36	19	17	893
Indien	603	210	393	810	580	230	263	166	97	547
Irak	7 472	301	7 171	5 425	2 592	2 833	421	227	194	5 004
Iran	1 587	584	1 003	1 300	596	704	674	340	334	626
Kina	1 204	349	855	1 434	482	952	322	160	162	1 112
Syrien	593	71	522	627	302	325	86	45	41	541
Thailand	1 326	118	1 208	2 075	424	1 651	141	39	102	1 934
Turkiet	984	225	759	1 378	773	605	249	143	106	1 129
Övriga Asien	3 709	1 200	2 509	4 629	2 366	2 263	1 420	738	682	3 209
Oceanien	430	320	110	416	267	149	283	172	111	133
Okänt	57	14	43	80	53	27	6	4	2	74
Sovjetunionen	58	53	5	55	20	35	82	37	45	-27

4. Länens folkmängd 31 december 2000, 2001, 2002 och 2003

4. Population of counties on Dec. 31, 2000, 2001, 2002 and 2003

Län	Folkmängd 31 december						Folkökning			
				2003			Antal		Procent	
	2000	2001	2002	Totalt	därav		2002	2003	2002	2003
					Män	Kvinnor				
Riket	8 882 792	8 909 128	8 940 788	8 975 670	4 446 656	4 529 014	31 660	34 882	0,36	0,39
Stockholm	1 823 210	1 838 882	1 850 467	1 860 872	912 830	948 042	11 585	10 405	0,63	0,56
Uppsala	294 196	296 627	298 655	300 495	148 200	152 295	2 028	1 840	0,68	0,62
Södermanland	256 033	257 220	259 006	260 380	128 904	131 476	1 786	1 374	0,69	0,53
Östergötland	411 345	412 363	413 438	414 897	207 158	207 739	1 075	1 459	0,26	0,35
Jönköping	327 829	327 824	327 971	328 659	163 206	165 453	147	688	0,04	0,21
Kronoberg	176 639	176 582	176 978	177 448	88 968	88 480	396	470	0,22	0,27
Kalmar	235 391	234 697	234 627	234 886	116 760	118 126	-70	259	-0,03	0,11
Gotland	57 313	57 412	57 381	57 535	28 390	29 145	-31	154	-0,05	0,27
Blekinge	150 392	150 017	149 875	149 889	75 147	74 742	-142	14	-0,09	0,01
Skåne	1 129 424	1 136 571	1 145 090	1 152 697	566 871	585 826	8 519	7 607	0,75	0,66
Halland	275 004	276 653	278 551	281 322	139 856	141 466	1 898	2 771	0,69	0,99
Västra Götaland	1 494 641	1 500 857	1 508 230	1 514 992	752 487	762 505	7 373	6 762	0,49	0,45
Värmland	275 003	273 933	273 419	273 563	135 915	137 648	-514	144	-0,19	0,05
Örebro	273 615	273 137	273 412	273 935	135 308	138 627	275	523	0,10	0,19
Västmanland	256 889	257 957	258 912	260 134	129 533	130 601	955	1 222	0,37	0,47
Dalarna	278 259	277 010	276 636	276 520	137 957	138 563	-374	-116	-0,14	-0,04
Gävleborg	279 262	278 171	277 012	276 866	137 816	139 050	-1 159	-146	-0,42	-0,05
Västernorrland	246 903	245 078	244 319	244 105	121 590	122 515	-759	-214	-0,31	-0,09
Jämtland	129 566	128 586	127 947	127 645	63 895	63 750	-639	-302	-0,50	-0,24
Västerbotten	255 640	254 818	255 230	255 956	127 806	128 150	412	726	0,16	0,28
Norrbottn	256 238	254 733	253 632	252 874	128 059	124 815	-1 101	-758	-0,43	-0,30

5. Länens folkmängd 31 december 2003 och befolkningsförändringar 2003

5. Population of counties on Dec. 31, 2003 and population changes in 2003

Län	Folkmängd	Folk- ökning	Levande födda			Döda			Födelse- över- skott
			Totalt	därav		Totalt	därav		
				Män	Kvinnor		Män	Kvinnor	
Riket	8 975 670	34 882	99 157	51 114	48 043	92 961	45 338	47 623	6 196
Stockholm	1 860 872	10 405	25 028	12 908	12 120	15 943	7 548	8 395	9 085
Uppsala	300 495	1 840	3 450	1 767	1 683	2 481	1 158	1 323	969
Södermanland	260 380	1 374	2 714	1 403	1 311	2 797	1 424	1 373	-83
Östergötland	414 897	1 459	4 292	2 203	2 089	4 397	2 176	2 221	-105
Jönköping	328 659	688	3 551	1 852	1 699	3 518	1 749	1 769	33
Kronoberg	177 448	470	1 809	929	880	1 918	963	955	-109
Kalmar	234 886	259	2 075	1 083	992	2 878	1 412	1 466	-803
Gotland	57 535	154	499	236	263	599	302	297	-100
Blekinge	149 889	14	1 499	819	680	1 736	886	850	-237
Skåne	1 152 697	7 607	12 559	6 495	6 064	11 869	5 623	6 246	690
Halland	281 322	2 771	3 078	1 573	1 505	2 707	1 309	1 398	371
Västra Götaland	1 514 992	6 762	16 682	8 620	8 062	15 596	7 591	8 005	1 086
Värmland	273 563	144	2 546	1 339	1 207	3 371	1 677	1 694	-825
Örebro	273 935	523	2 818	1 425	1 393	3 211	1 552	1 659	-393
Västmanland	260 134	1 222	2 669	1 376	1 293	2 701	1 346	1 355	-32
Dalarna	276 520	-116	2 555	1 286	1 269	3 422	1 682	1 740	-867
Gävleborg	276 866	-146	2 677	1 384	1 293	3 558	1 754	1 804	-881
Västernorrland	244 105	-214	2 438	1 240	1 198	3 173	1 536	1 637	-735
Jämtland	127 645	-302	1 266	643	623	1 608	824	784	-342
Västerbotten	255 956	726	2 633	1 373	1 260	2 644	1 368	1 276	-11
Norrbottnen	252 874	-758	2 319	1 160	1 159	2 834	1 458	1 376	-515

Län	Inrikes flyttningar						Över- skott	Utrikes flyttningar						
	Inflyttade			Utflyttade				Inflyttade			Utflyttade			Över- skott
	Totalt	därav		Totalt	därav			Totalt	därav		Totalt	därav		
		Män	Kvinnor		Män	Kvinnor			Män	Kvinnor		Män	Kvinnor	
Riket	63 795	31 840	31 955	35 023	17 991	17 032	28 772	
Stockholm	29 927	14 602	15 325	35 004	17 040	17 964	-5 077	17 760	8 746	9 014	11 251	5 721	5 530	6 509
Uppsala	10 788	5 070	5 718	10 511	4 976	5 535	277	2 054	982	1 072	1 462	720	742	592
Södermanland	8 227	4 040	4 187	7 537	3 774	3 763	690	1 486	714	772	717	346	371	769
Östergötland	9 903	4 935	4 968	9 467	4 722	4 745	436	2 187	1 049	1 138	1 068	548	520	1 119
Jönköping	7 555	3 718	3 837	7 820	3 829	3 991	-265	1 589	764	825	660	324	336	929
Kronoberg	4 883	2 357	2 526	5 112	2 523	2 589	-229	1 257	633	624	460	224	236	797
Kalmar	6 054	2 956	3 098	5 789	2 796	2 993	265	1 141	534	607	354	164	190	787
Gotland	1 894	882	1 012	1 687	799	888	207	163	76	87	123	54	69	40
Blekinge	3 466	1 754	1 712	3 781	1 941	1 840	-315	910	506	404	344	184	160	566
Skåne	17 896	8 761	9 135	15 543	7 537	8 006	2 353	10 721	5 568	5 153	6 200	3 271	2 929	4 521
Halland	8 625	4 221	4 404	6 880	3 383	3 497	1 745	1 510	757	753	830	417	413	680
Västra Götaland	23 175	11 074	12 101	22 198	10 702	11 496	977	10 984	5 580	5 404	6 286	3 343	2 943	4 698
Värmland	5 160	2 535	2 625	5 270	2 514	2 756	-110	2 019	1 024	995	927	474	453	1 092
Örebro	6 553	3 161	3 392	6 467	3 105	3 362	86	1 513	741	772	686	319	367	827
Västmanland	6 867	3 445	3 422	6 426	3 189	3 237	441	1 481	678	803	657	343	314	824
Dalarna	6 476	3 163	3 313	6 442	3 091	3 351	34	1 203	598	605	490	236	254	713
Gävleborg	6 270	3 070	3 200	6 410	3 200	3 210	-140	1 379	693	686	505	273	232	874
Västernorrland	5 342	2 533	2 809	5 561	2 720	2 841	-219	1 136	547	589	405	203	202	731
Jämtland	3 364	1 596	1 768	3 578	1 728	1 850	-214	548	285	263	286	160	126	262
Västerbotten	6 464	3 170	3 294	6 340	2 996	3 344	124	1 215	595	620	598	275	323	617
Norrbottnen	4 568	2 357	2 211	5 634	2 835	2 799	-1 066	1 539	770	769	714	392	322	825

6. Kommunernas folkmängd 31 december 2001, 2002 och 2003 enligt indelning 1 januari 2004

6. Population of municipalities on Dec. 31, 2001, 2002 and 2003 according to the administrative subdivisions of Jan. 1, 2004

Län Kommun	Folkmängd					Folkkökning			
	2001	2002	2003	därav		Antal		Procent	
				Samtliga	Män	Kvinnor	2002	2003	2002
Riket	8 909 128	8 940 788	8 975 670	4 446 656	4 529 014	31 660	34 882	0,36	0,39
Stockholms län	1 838 882	1 850 467	1 860 872	912 830	948 042	11 585	10 405	0,63	0,56
Botkyrka	74 151	75 216	75 432	37 692	37 740	1 065	216	1,44	0,29
Danderyd	29 632	29 755	29 884	14 408	15 476	123	129	0,42	0,43
Ekerö	22 626	22 936	23 311	11 604	11 707	310	375	1,37	1,63
Haninge	70 432	70 902	71 377	35 656	35 721	470	475	0,67	0,67
Huddinge	85 700	86 457	87 121	43 298	43 823	757	664	0,88	0,77
Järfälla	61 132	61 290	61 473	30 378	31 095	158	183	0,26	0,30
Lidingö	40 895	41 192	41 194	19 667	21 527	297	2	0,73	0,00
Nacka	75 741	76 624	77 470	37 966	39 504	883	846	1,17	1,10
Norrtälje	53 286	53 702	54 021	27 142	26 879	416	319	0,78	0,59
Nykvarn	8 090	8 204	8 269	4 211	4 058	114	65	1,41	0,79
Nynäshamn	24 332	24 528	24 587	12 338	12 249	196	59	0,81	0,24
Salem	13 839	13 875	14 057	6 905	7 152	36	182	0,26	1,31
Sigtuna	35 518	35 771	36 028	17 970	18 058	253	257	0,71	0,72
Sollentuna	58 266	58 515	58 884	29 106	29 778	249	369	0,43	0,63
Solna	56 953	57 585	57 994	28 088	29 906	632	409	1,11	0,71
Stockholm	754 948	758 148	761 721	368 389	393 332	3 200	3 573	0,42	0,47
Sundbyberg	33 967	33 797	33 738	16 483	17 255	-170	-59	-0,50	-0,17
Södertälje	78 794	79 613	80 049	39 999	40 050	819	436	1,04	0,55
Tyresö	39 434	39 720	40 097	19 879	20 218	286	377	0,73	0,95
Täby	60 229	60 198	60 168	29 627	30 541	-31	-30	-0,05	-0,05
Upplands-Bro	21 076	21 162	21 252	10 651	10 601	86	90	0,41	0,43
Upplands Väsby	37 524	37 444	37 397	18 550	18 847	-80	-47	-0,21	-0,13
Vallentuna	25 643	25 905	26 306	13 105	13 201	262	401	1,02	1,55
Vaxholm	9 470	9 631	9 725	4 808	4 917	161	94	1,70	0,98
Värmdö	32 096	32 664	33 134	16 729	16 405	568	470	1,77	1,44
Österåker	35 108	35 633	36 183	18 181	18 002	525	550	1,50	1,54
Uppsala län	296 627	298 655	300 495	148 200	152 295	2 028	1 840	0,68	0,62
Enköping	37 181	37 647	38 005	18 980	19 025	466	358	1,25	0,95
Häbo	17 648	17 864	18 115	9 201	8 914	216	251	1,22	1,41
Knivsta	.	12 586	12 821	6 434	6 387	.	235	.	1,87
Tierp	19 891	20 088	20 116	10 115	10 001	197	28	0,99	0,14
Uppsala	191 110	179 673	180 669	87 830	92 839	.	996	.	0,55
Älvkarleby	8 955	8 970	9 028	4 538	4 490	15	58	0,17	0,65
Östhammar	21 842	21 827	21 741	11 102	10 639	-15	-86	-0,07	-0,39
Södermanlands län	257 220	259 006	260 380	128 904	131 476	1 786	1 374	0,69	0,53
Eskilstuna	89 135	90 089	90 694	44 843	45 851	954	605	1,07	0,67
Flen	16 411	16 520	16 629	8 330	8 299	109	109	0,66	0,66
Gnesta	9 748	9 813	10 002	5 036	4 966	65	189	0,67	1,93
Katrineholm	32 391	32 381	32 418	15 885	16 533	-10	37	-0,03	0,11
Nyköping	49 273	49 310	49 382	24 248	25 134	37	72	0,08	0,15
Oxelösund	10 983	11 183	11 299	5 735	5 564	200	116	1,82	1,04
Strängnäs	29 766	30 015	30 212	14 952	15 260	249	197	0,84	0,66
Trosa	10 357	10 514	10 565	5 245	5 320	157	51	1,52	0,49
Vingåker	9 156	9 181	9 179	4 630	4 549	25	-2	0,27	-0,02
Östergötlands län	412 363	413 438	414 897	207 158	207 739	1 075	1 459	0,26	0,35
Boxholm	5 327	5 291	5 308	2 713	2 595	-36	17	-0,68	0,32
Finspång	21 279	21 208	21 052	10 639	10 413	-71	-156	-0,33	-0,74
Kinda	10 096	10 014	9 981	5 014	4 967	-82	-33	-0,81	-0,33
Linköping	134 039	135 066	136 231	68 447	67 784	1 027	1 165	0,77	0,86

Län	Folkmängd					Folkökning			
	2001	2002	2003	därav		Antal		Procent	
				Män	Kvinnor	2002	2003	2002	2003
Kommun			Samtliga						
Mjölby	25 211	25 153	25 191	12 621	12 570	-58	38	-0,23	0,15
Motala	42 168	42 078	42 015	20 958	21 057	-90	-63	-0,21	-0,15
Norrköping	122 896	123 303	123 971	61 117	62 854	407	668	0,33	0,54
Söderköping	13 932	14 009	14 082	7 076	7 006	77	73	0,55	0,52
Vadstena	7 628	7 629	7 582	3 709	3 873	1	-47	0,01	-0,62
Valdemarsvik	8 224	8 230	8 195	4 151	4 044	6	-35	0,07	-0,43
Ydre	4 048	4 004	3 943	2 033	1 910	-44	-61	-1,09	-1,52
Åtvidaberg	11 894	11 887	11 818	5 927	5 891	-7	-69	-0,06	-0,58
Ödeshög	5 621	5 566	5 528	2 753	2 775	-55	-38	-0,98	-0,68
Jönköpings län	327 824	327 971	328 659	163 206	165 453	147	688	0,04	0,21
Aneby	6 686	6 631	6 666	3 380	3 286	-55	35	-0,82	0,53
Eksjö	16 812	16 761	16 656	8 237	8 419	-51	-105	-0,30	-0,63
Gislaved	30 208	29 976	29 956	15 160	14 796	-232	-20	-0,77	-0,07
Gnosjö	10 191	9 997	9 926	5 062	4 864	-194	-71	-1,90	-0,71
Habo	9 471	9 584	9 568	4 827	4 741	113	-16	1,19	-0,17
Jönköping	117 896	118 581	119 340	58 415	60 925	685	759	0,58	0,64
Mullsjö	7 118	7 124	7 129	3 569	3 560	6	5	0,08	0,07
Nässjö	29 360	29 341	29 337	14 577	14 760	-19	-4	-0,06	-0,01
Sävsjö	10 986	10 975	10 968	5 536	5 432	-11	-7	-0,10	-0,06
Tranås	17 644	17 718	17 709	8 739	8 970	74	-9	0,42	-0,05
Vaggeryd	12 655	12 603	12 656	6 326	6 330	-52	53	-0,41	0,42
Vetlanda	26 522	26 428	26 398	13 357	13 041	-94	-30	-0,35	-0,11
Värnamo	32 275	32 252	32 350	16 021	16 329	-23	98	-0,07	0,30
Kronobergs län	176 582	176 978	177 448	88 968	88 480	396	470	0,22	0,27
Alvesta	18 957	18 930	18 879	9 577	9 302	-27	-51	-0,14	-0,27
Lessebo	8 386	8 255	8 227	4 104	4 123	-131	-28	-1,56	-0,34
Ljungby	27 055	26 943	26 897	13 540	13 357	-112	-46	-0,41	-0,17
Markaryd	9 716	9 615	9 594	4 756	4 838	-101	-21	-1,04	-0,22
Tingsryd	13 258	13 175	13 013	6 682	6 331	-83	-162	-0,63	-1,23
Uppvidinge	9 686	9 580	9 553	4 854	4 699	-106	-27	-1,09	-0,28
Växjö	74 082	75 036	75 848	37 702	38 146	954	812	1,29	1,08
Älmhult	15 442	15 444	15 437	7 753	7 684	2	-7	0,01	-0,05
Kalmar län	234 697	234 627	234 886	116 760	118 126	-70	259	-0,03	0,11
Borgholm	11 228	11 162	11 147	5 522	5 625	-66	-15	-0,59	-0,13
Emmaboda	9 750	9 690	9 659	4 937	4 722	-60	-31	-0,62	-0,32
Hultsfred	14 977	14 893	14 739	7 451	7 288	-84	-154	-0,56	-1,03
Högsby	6 349	6 300	6 348	3 245	3 103	-49	48	-0,77	0,76
Kalmar	59 787	60 066	60 415	29 573	30 842	279	349	0,47	0,58
Mönsterås	13 240	13 220	13 256	6 633	6 623	-20	36	-0,15	0,27
Mörbylånga	13 410	13 430	13 481	6 592	6 889	20	51	0,15	0,38
Nybro	19 782	19 871	19 968	10 002	9 966	89	97	0,45	0,49
Oskarshamn	26 213	26 161	26 253	13 083	13 170	-52	92	-0,20	0,35
Torsås	7 361	7 293	7 231	3 696	3 535	-68	-62	-0,92	-0,85
Vimmerby	15 644	15 628	15 621	7 834	7 787	-16	-7	-0,10	-0,04
Västervik	36 956	36 913	36 768	18 192	18 576	-43	-145	-0,12	-0,39
Gotlands län	57 412	57 381	57 535	28 390	29 145	-31	154	-0,05	0,27
Gotland	57 412	57 381	57 535	28 390	29 145	-31	154	-0,05	0,27
Blekinge län	150 017	149 875	149 889	75 147	74 742	-142	14	-0,09	0,01
Karlshamn	30 648	30 739	30 779	15 448	15 331	91	40	0,30	0,13
Karlskrona	60 596	60 676	60 857	30 322	30 535	80	181	0,13	0,30
Olofström	13 803	13 637	13 541	6 872	6 669	-166	-96	-1,20	-0,70
Ronneby	28 574	28 472	28 287	14 348	13 939	-102	-185	-0,36	-0,65
Sölvesborg	16 396	16 351	16 425	8 157	8 268	-45	74	-0,27	0,45
Skåne län	1 136 571	1 145 090	1 152 697	566 871	585 826	8 519	7 607	0,75	0,66
Bjuv	13 659	13 674	13 810	6 932	6 878	15	136	0,11	0,99
Bromölla	11 992	12 022	11 994	6 004	5 990	30	-28	0,25	-0,23
Burlöv	15 264	15 326	15 257	7 489	7 768	62	-69	0,41	-0,45
Båstad	14 011	14 009	14 088	6 967	7 121	-2	79	-0,01	0,56
Eslöv	28 703	28 985	29 400	14 784	14 616	282	415	0,98	1,43
Helsingborg	118 512	119 406	120 154	58 236	61 918	894	748	0,75	0,63
Hässleholm	48 519	48 536	48 787	24 316	24 471	17	251	0,04	0,52
Höganäs	22 733	22 790	23 003	11 291	11 712	57	213	0,25	0,93
Hörby	13 774	13 949	14 051	7 064	6 987	175	102	1,27	0,73
Höör	14 088	14 169	14 278	7 090	7 188	81	109	0,57	0,77
Klippan	15 488	15 745	15 963	7 997	7 966	257	218	1,66	1,38

Län Kommun	Folkmängd					Folkökning			
	2001	2002	2003	därav		Antal		Procent	
				Samtliga		2002	2003	2002	2003
				Män	Kvinnor				
Kristianstad	74 518	74 951	75 294	36 757	38 537	433	343	0,58	0,46
Kävlinge	24 958	25 191	25 539	12 779	12 760	233	348	0,93	1,38
Landskrona	38 297	38 475	38 658	19 025	19 633	178	183	0,46	0,48
Lomma	18 129	18 167	18 311	9 021	9 290	38	144	0,21	0,79
Lund	99 622	100 402	100 995	49 867	51 128	780	593	0,78	0,59
Malmö	262 397	265 481	267 171	129 307	137 864	3 084	1 690	1,18	0,64
Osby	12 735	12 637	12 707	6 384	6 323	-98	70	-0,77	0,55
Perstorp	6 697	6 789	6 805	3 405	3 400	92	16	1,37	0,24
Simrishamn	19 381	19 406	19 499	9 553	9 946	25	93	0,13	0,48
Sjöbo	16 781	17 027	17 199	8 702	8 497	246	172	1,47	1,01
Skurup	13 873	13 949	14 099	7 056	7 043	76	150	0,55	1,08
Staffanstorp	19 967	20 110	20 238	10 088	10 150	143	128	0,72	0,64
Svalöv	12 553	12 705	12 833	6 555	6 278	152	128	1,21	1,01
Svedala	17 938	18 151	18 269	9 196	9 073	213	118	1,19	0,65
Tomelilla	12 432	12 447	12 515	6 226	6 289	15	68	0,12	0,55
Trelleborg	38 576	38 759	39 110	19 359	19 751	183	351	0,47	0,91
Vellinge	30 782	31 087	31 300	15 499	15 801	305	213	0,99	0,69
Ystad	26 235	26 383	26 655	12 888	13 767	148	272	0,56	1,03
Åstorp	12 930	13 150	13 326	6 709	6 617	220	176	1,70	1,34
Ängelholm	37 505	37 706	37 859	18 418	19 441	201	153	0,54	0,41
Örkelljunga	9 414	9 419	9 483	4 834	4 649	5	64	0,05	0,68
Östra Göinge	14 108	14 087	14 047	7 073	6 974	-21	-40	-0,15	-0,28
Hallands län	276 653	278 551	281 322	139 856	141 466	1 898	2 771	0,69	0,99
Falkenberg	38 720	38 896	39 145	19 523	19 622	176	249	0,45	0,64
Halmstad	85 742	86 585	87 372	42 983	44 389	843	787	0,98	0,91
Hylte	10 493	10 401	10 377	5 279	5 098	-92	-24	-0,88	-0,23
Kungsbacka	65 877	66 573	67 653	33 759	33 894	696	1 080	1,06	1,62
Laholm	22 749	22 750	22 883	11 534	11 349	1	133	0,00	0,58
Varberg	53 072	53 346	53 892	26 778	27 114	274	546	0,52	1,02
Västra Götalands län	1 500 857	1 508 230	1 514 992	752 487	762 505	7 373	6 762	0,49	0,45
Ale	25 593	25 835	25 993	13 139	12 854	242	158	0,95	0,61
Alingsås	35 257	35 327	35 530	17 387	18 143	70	203	0,20	0,57
Bengtsfors	10 685	10 516	10 436	5 281	5 155	-169	-80	-1,58	-0,76
Bollebygd	7 890	7 831	7 891	3 977	3 914	-59	60	-0,75	0,77
Borås	97 347	98 150	98 505	48 072	50 433	803	355	0,82	0,36
Dals-Ed	5 040	5 044	5 014	2 572	2 442	4	-30	0,08	-0,59
Essunga	5 818	5 757	5 736	2 877	2 859	-61	-21	-1,05	-0,36
Falköping	30 921	30 896	30 981	15 387	15 594	-25	85	-0,08	0,28
Färgelanda	6 956	6 939	6 841	3 570	3 271	-17	-98	-0,24	-1,41
Grästorp	5 900	5 848	5 835	2 931	2 904	-52	-13	-0,88	-0,22
Gullspång	5 866	5 765	5 726	2 918	2 808	-101	-39	-1,72	-0,68
Göteborg	471 267	474 921	478 055	235 261	242 794	3 654	3 134	0,78	0,66
Götene	12 970	12 983	12 992	6 622	6 370	13	9	0,10	0,07
Herrljunga	9 471	9 486	9 440	4 799	4 641	15	-46	0,16	-0,48
Hjo	8 827	8 845	8 844	4 385	4 459	18	-1	0,20	-0,01
Härryda	30 547	30 844	31 208	15 630	15 578	297	364	0,97	1,18
Karlsborg	7 038	6 967	6 923	3 476	3 447	-71	-44	-1,01	-0,63
Kungälv	37 601	37 912	38 154	19 036	19 118	311	242	0,83	0,64
Lerum	35 322	35 558	35 890	17 811	18 079	236	332	0,67	0,93
Lidköping	36 808	36 941	37 125	18 338	18 787	133	184	0,36	0,50
Lilla Edet	12 912	13 010	12 983	6 656	6 327	98	-27	0,76	-0,21
Lysekil	14 792	14 801	14 798	7 419	7 379	9	-3	0,06	-0,02
Mariestad	23 725	23 743	23 847	11 882	11 965	18	104	0,08	0,44
Mark	32 954	33 015	33 218	16 577	16 641	61	203	0,19	0,61
Mellerud	9 781	9 807	9 792	5 005	4 787	26	-15	0,27	-0,15
Munkedal	10 504	10 434	10 405	5 292	5 113	-70	-29	-0,67	-0,28
Mölnadal	56 743	57 079	57 523	28 401	29 122	336	444	0,59	0,78
Orust	15 087	15 113	15 160	7 745	7 415	26	47	0,17	0,31
Partille	33 142	33 088	33 192	16 489	16 703	-54	104	-0,16	0,31
Skara	18 324	18 311	18 360	9 035	9 325	-13	49	-0,07	0,27
Skövde	49 083	49 405	49 741	24 607	25 134	322	336	0,66	0,68

Län Kommun	Folkmängd					Folkökning			
	2001	2002	2003	därav		Antal		Procent	
				Män	Kvinnor	2002	2003	2002	2003
			Samtliga						
Sotenäs	9 584	9 467	9 359	4 636	4 723	-117	-108	-1,22	-1,14
Stenungsund	21 175	21 755	22 291	11 224	11 067	580	536	2,74	2,46
Strömstad	11 221	11 218	11 233	5 603	5 630	-3	15	-0,03	0,13
Svenljunga	10 536	10 529	10 445	5 284	5 161	-7	-84	-0,07	-0,80
Tanum	12 116	12 210	12 288	6 143	6 145	94	78	0,78	0,64
Tibro	10 627	10 624	10 640	5 361	5 279	-3	16	-0,03	0,15
Tidaholm	12 620	12 585	12 575	6 293	6 282	-35	-10	-0,28	-0,08
Tjörn	14 797	14 826	14 891	7 623	7 268	29	65	0,20	0,44
Tranemo	12 016	11 988	11 887	6 043	5 844	-28	-101	-0,23	-0,84
Trollhättan	52 823	52 937	52 920	26 630	26 290	114	-17	0,22	-0,03
Töreboda	9 490	9 426	9 412	4 741	4 671	-64	-14	-0,67	-0,15
Uddevalla	49 255	49 683	49 871	24 600	25 271	428	188	0,87	0,38
Ulricehamn	22 257	22 299	22 319	11 206	11 113	42	20	0,19	0,09
Vara	16 050	16 009	15 995	8 126	7 869	-41	-14	-0,26	-0,09
Värgårda	10 677	10 668	10 692	5 427	5 265	-9	24	-0,08	0,22
Vänersborg	36 795	37 025	37 101	18 518	18 583	230	76	0,63	0,21
Ämål	12 770	12 829	12 854	6 319	6 535	59	25	0,46	0,19
Öckerö	11 877	11 981	12 081	6 133	5 948	104	100	0,88	0,83
Värmlands län	273 933	273 419	273 563	135 915	137 648	-514	144	-0,19	0,05
Arvika	26 192	26 262	26 302	12 975	13 327	70	40	0,27	0,15
Eda	8 649	8 670	8 662	4 390	4 272	21	-8	0,24	-0,09
Filipstad	11 389	11 178	11 121	5 547	5 574	-211	-57	-1,85	-0,51
Forshaga	11 485	11 474	11 452	5 721	5 731	-11	-22	-0,10	-0,19
Grums	9 418	9 312	9 379	4 714	4 665	-106	67	-1,13	0,72
Hagfors	13 923	13 797	13 648	6 864	6 784	-126	-149	-0,90	-1,08
Hammarö	14 121	14 237	14 307	7 185	7 122	116	70	0,82	0,49
Karlstad	80 748	80 934	81 343	39 712	41 631	186	409	0,23	0,51
Kil	11 924	11 892	11 891	5 954	5 937	-32	-1	-0,27	-0,01
Kristinehamn	23 969	23 963	23 946	11 921	12 025	-6	-17	-0,03	-0,07
Munkfors	4 138	4 086	4 075	2 042	2 033	-52	-11	-1,26	-0,27
Storfors	4 643	4 605	4 559	2 307	2 252	-38	-46	-0,82	-1,00
Sunne	13 551	13 573	13 586	6 800	6 786	22	13	0,16	0,10
Säffle	16 428	16 289	16 244	8 135	8 109	-139	-45	-0,85	-0,28
Torsby	13 552	13 404	13 311	6 713	6 598	-148	-93	-1,09	-0,69
Årjäng	9 803	9 743	9 737	4 935	4 802	-60	-6	-0,61	-0,06
Örebro län	273 137	273 412	273 935	135 308	138 627	275	523	0,10	0,19
Askersund	11 483	11 449	11 539	5 781	5 758	-34	90	-0,30	0,79
Degerfors	10 433	10 306	10 181	5 216	4 965	-127	-125	-1,22	-1,21
Hallsberg	15 627	15 651	15 589	7 909	7 680	24	-62	0,15	-0,40
Hällefors	7 879	7 794	7 712	3 883	3 829	-85	-82	-1,08	-1,05
Karlskoga	30 832	30 600	30 532	15 073	15 459	-232	-68	-0,75	-0,22
Kumla	18 935	19 105	19 279	9 553	9 726	170	174	0,90	0,91
Laxå	6 577	6 471	6 366	3 224	3 142	-106	-105	-1,61	-1,62
Lekeberg	7 033	7 027	7 040	3 639	3 401	-6	13	-0,09	0,19
Lindesberg	23 473	23 492	23 442	11 818	11 624	19	-50	0,08	-0,21
Ljusnarsberg	5 536	5 482	5 415	2 736	2 679	-54	-67	-0,98	-1,22
Nora	10 456	10 515	10 552	5 218	5 334	59	37	0,56	0,35
Örebro	124 873	125 520	126 288	61 258	65 030	647	768	0,52	0,61
Västmanlands län	257 957	258 912	260 134	129 533	130 601	955	1 222	0,37	0,47
Arboga	13 616	13 574	13 514	6 736	6 778	-42	-60	-0,31	-0,44
Fagersta	12 270	12 325	12 334	6 171	6 163	55	9	0,45	0,07
Hallstahammar	15 052	14 986	15 039	7 504	7 535	-66	53	-0,44	0,35
Heby	13 739	13 725	13 711	7 020	6 691	-14	-14	-0,10	-0,10
Kungsör	8 185	8 222	8 235	4 150	4 085	37	13	0,45	0,16
Köping	24 750	24 647	24 585	12 331	12 254	-103	-62	-0,42	-0,25
Norberg	5 928	5 876	5 930	2 990	2 940	-52	54	-0,88	0,92
Sala	21 535	21 663	21 742	10 773	10 969	128	79	0,59	0,36
Skinnskatteberg	4 837	4 785	4 857	2 469	2 388	-52	72	-1,08	1,50
Surahammar	10 246	10 207	10 200	5 210	4 990	-39	-7	-0,38	-0,07
Västerås	127 799	128 902	129 987	64 179	65 808	1 103	1 085	0,86	0,84
Dalarnas län	277 010	276 636	276 520	137 957	138 563	-374	-116	-0,14	-0,04
Avesta	22 330	22 296	22 249	11 175	11 074	-34	-47	-0,15	-0,21
Borlänge	46 962	47 049	46 919	23 514	23 405	87	-130	0,19	-0,28
Falun	54 601	54 841	55 010	27 018	27 992	240	169	0,44	0,31

Län Kommun	Folkmängd					Folkökning			
	2001	2002	2003	därav		Antal		Procent	
				Samtliga	Män	Kvinnor	2002	2003	2002
Gagnef	10 050	10 008	10 059	5 103	4 956	-42	51	-0,42	0,51
Hedemora	15 749	15 584	15 555	7 734	7 821	-165	-29	-1,05	-0,19
Leksand	15 313	15 301	15 419	7 626	7 793	-12	118	-0,08	0,77
Ludvika	26 131	25 975	26 011	12 934	13 077	-156	36	-0,60	0,14
Malung	10 640	10 593	10 538	5 366	5 172	-47	-55	-0,44	-0,52
Mora	20 014	20 024	20 093	10 001	10 092	10	69	0,05	0,34
Orsa	6 979	7 015	7 053	3 496	3 557	36	38	0,52	0,54
Rättvik	10 856	10 898	10 827	5 353	5 474	42	-71	0,39	-0,65
Smedjebacken	11 357	11 157	11 012	5 569	5 443	-200	-145	-1,76	-1,30
Säter	11 157	11 043	11 041	5 592	5 449	-114	-2	-1,02	-0,02
Vansbro	7 219	7 235	7 164	3 631	3 533	16	-71	0,22	-0,98
Ålvdalen	7 652	7 617	7 570	3 845	3 725	-35	-47	-0,46	-0,62
Gävleborgs län	278 171	277 012	276 866	137 816	139 050	-1 159	-146	-0,42	-0,05
Bollnäs	26 455	26 210	26 213	12 972	13 241	-245	3	-0,93	0,01
Gävle	91 233	91 276	91 701	45 190	46 511	43	425	0,05	0,47
Hofors	10 501	10 372	10 338	5 220	5 118	-129	-34	-1,23	-0,33
Hudiksvall	37 288	37 048	37 057	18 295	18 762	-240	9	-0,64	0,02
Ljusdal	19 858	19 776	19 771	9 935	9 836	-82	-5	-0,41	-0,03
Nordanstig	10 097	10 021	9 971	5 084	4 887	-76	-50	-0,75	-0,50
Ockelbo	6 137	6 101	5 991	3 037	2 954	-36	-110	-0,59	-1,80
Ovanåker	12 333	12 193	12 051	6 067	5 984	-140	-142	-1,14	-1,16
Sandviken	36 805	36 765	36 817	18 581	18 236	-40	52	-0,11	0,14
Söderhamn	27 464	27 250	26 956	13 435	13 521	-214	-294	-0,78	-1,08
Västernorrlands län	245 078	244 319	244 105	121 590	122 515	-759	-214	-0,31	-0,09
Härnösand	25 227	25 193	25 272	12 404	12 868	-34	79	-0,13	0,31
Kramfors	20 951	20 711	20 508	10 237	10 271	-240	-203	-1,15	-0,98
Sollefteå	21 624	21 384	21 317	10 553	10 764	-240	-67	-1,11	-0,31
Sundsvall	93 125	93 252	93 307	46 416	46 891	127	55	0,14	0,06
Timrå	17 790	17 784	17 854	9 053	8 801	-6	70	-0,03	0,39
Ånge	10 997	10 948	10 897	5 472	5 425	-49	-51	-0,45	-0,47
Örnsköldsvik	55 364	55 047	54 950	27 455	27 495	-317	-97	-0,57	-0,18
Jämtlands län	128 586	127 947	127 645	63 895	63 750	-639	-302	-0,50	-0,24
Berg	8 053	7 949	7 865	4 005	3 860	-104	-84	-1,29	-1,06
Bräcke	7 400	7 406	7 359	3 797	3 562	6	-47	0,08	-0,63
Härjedalen	11 327	11 289	11 065	5 638	5 427	-38	-224	-0,34	-1,98
Krokom	14 047	14 005	14 088	7 208	6 880	-42	83	-0,30	0,59
Ragunda	6 148	6 079	5 948	2 993	2 955	-69	-131	-1,12	-2,15
Strömsund	13 643	13 371	13 267	6 795	6 472	-272	-104	-1,99	-0,78
Åre	9 607	9 692	9 692	4 962	4 730	85	0	0,88	0,00
Östersund	58 361	58 156	58 361	28 497	29 864	-205	205	-0,35	0,35
Västerbottens län	254 818	255 230	255 956	127 806	128 150	412	726	0,16	0,28
Bjurholm	2 639	2 608	2 575	1 333	1 242	-31	-33	-1,17	-1,27
Dorotea	3 294	3 247	3 226	1 651	1 575	-47	-21	-1,43	-0,65
Lycksele	12 988	12 884	12 820	6 337	6 483	-104	-64	-0,80	-0,50
Malå	3 579	3 553	3 498	1 784	1 714	-26	-55	-0,73	-1,55
Nordmaling	7 660	7 573	7 616	3 817	3 799	-87	43	-1,14	0,57
Norsjö	4 642	4 541	4 478	2 265	2 213	-101	-63	-2,18	-1,39
Robertsfors	7 274	7 168	7 082	3 587	3 495	-106	-86	-1,46	-1,20
Skellefteå	72 035	71 813	71 772	35 743	36 029	-222	-41	-0,31	-0,06
Sorsele	3 132	3 046	2 981	1 537	1 444	-86	-65	-2,75	-2,13
Storuman	6 788	6 679	6 595	3 395	3 200	-109	-84	-1,61	-1,26
Umeå	105 006	106 525	107 917	53 561	54 356	1 519	1 392	1,45	1,31
Vilhelmina	7 730	7 655	7 588	3 882	3 706	-75	-67	-0,97	-0,88
Vindeln	6 039	5 960	5 885	2 945	2 940	-79	-75	-1,31	-1,26
Vännäs	8 449	8 479	8 513	4 238	4 275	30	34	0,36	0,40
Åsele	3 563	3 499	3 410	1 731	1 679	-64	-89	-1,80	-2,54
Norrbottnens län	254 733	253 632	252 874	128 059	124 815	-1 101	-758	-0,43	-0,30
Arjeplog	3 313	3 291	3 259	1 690	1 569	-22	-32	-0,66	-0,97
Arvidsjaur	7 129	7 017	6 948	3 505	3 443	-112	-69	-1,57	-0,98
Boden	28 380	28 268	28 214	13 904	14 310	-112	-54	-0,39	-0,19
Gällivare	19 680	19 420	19 251	9 911	9 340	-260	-169	-1,32	-0,87
Haparanda	10 384	10 334	10 346	5 309	5 037	-50	12	-0,48	0,12
Jokkmokk	5 935	5 782	5 633	2 847	2 786	-153	-149	-2,58	-2,58
Kalix	17 847	17 805	17 702	8 986	8 716	-42	-103	-0,24	-0,58

Län Kommun	Folkmängd					Folkökning			
	2001	2002	2003	därav		Antal		Procent	
				Samtliga	Män	Kvinnor	2002	2003	2002
Kiruna	23 849	23 555	23 407	12 043	11 364	-294	-148	-1,23	-0,63
Luleå	71 952	72 139	72 237	36 516	35 721	187	98	0,26	0,14
Pajala	7 319	7 206	7 053	3 699	3 354	-113	-153	-1,54	-2,12
Piteå	40 451	40 531	40 662	20 332	20 330	80	131	0,20	0,32
Älvsbyn	8 892	8 835	8 838	4 481	4 357	-57	3	-0,64	0,03
Överkalix	4 118	4 058	3 993	2 074	1 919	-60	-65	-1,46	-1,60
Övertorneå	5 484	5 391	5 331	2 762	2 569	-93	-60	-1,70	-1,11

7. Kommunerna i storleksordning efter antal invånare 31 december 2003 enligt indelning 1 januari 2004

7. Municipalities by size of population on Dec. 31, 2003 according to the administrative subdivisions of Jan. 1, 2004

Kommunerna i storleksordning	Folkökning				Kommunerna i storleksordning	Folkökning			
	Folkmängd	Antal	Procent			Folkmängd	Antal	Procent	
1	Stockholm	761 721	3 573	0,47	56	Enköping	38 005	358	0,95
2	Göteborg	478 055	3 134	0,66	57	Ängelholm	37 859	153	0,41
3	Malmö	267 171	1 690	0,64	58	Upplands Väsby	37 397	-47	-0,13
4	Uppsala	180 669	996	0,55	59	Lidköping	37 125	184	0,50
5	Linköping	136 231	1 165	0,86	60	Vänersborg	37 101	76	0,21
6	Västerås	129 987	1 085	0,84	61	Hudiksvall	37 057	9	0,02
7	Örebro	126 288	768	0,61	62	Sandviken	36 817	52	0,14
8	Norrköping	123 971	668	0,54	63	Västervik	36 768	-145	-0,39
9	Helsingborg	120 154	748	0,63	64	Österåker	36 183	550	1,54
10	Jönköping	119 340	759	0,64	65	Sigtuna	36 028	257	0,72
11	Umeå	107 917	1 392	1,31	66	Lerum	35 890	332	0,93
12	Lund	100 995	593	0,59	67	Alingsås	35 530	203	0,57
13	Borås	98 505	355	0,36	68	Sundbyberg	33 738	-59	-0,17
14	Sundsvall	93 307	55	0,06	69	Mark	33 218	203	0,61
15	Gävle	91 701	425	0,47	70	Partille	33 192	104	0,31
16	Eskilstuna	90 694	605	0,67	71	Värmdö	33 134	470	1,44
17	Halmstad	87 372	787	0,91	72	Katrineholm	32 418	37	0,11
18	Huddinge	87 121	664	0,77	73	Värnamo	32 350	98	0,30
19	Karlstad	81 343	409	0,51	74	Vellinge	31 300	213	0,69
20	Södertälje	80 049	436	0,55	75	Härryda	31 208	364	1,18
21	Nacka	77 470	846	1,10	76	Falköping	30 981	85	0,28
22	Växjö	75 848	812	1,08	77	Karlshamn	30 779	40	0,13
23	Botkyrka	75 432	216	0,29	78	Karlskoga	30 532	-68	-0,22
24	Kristianstad	75 294	343	0,46	79	Strängnäs	30 212	197	0,66
25	Luleå	72 237	98	0,14	80	Gislaved	29 956	-20	-0,07
26	Skellefteå	71 772	-41	-0,06	81	Danderyd	29 884	129	0,43
27	Haninge	71 377	475	0,67	82	Eslöv	29 400	415	1,43
28	Kungsbacka	67 653	1 080	1,62	83	Nässjö	29 337	-4	-0,01
29	Järfälla	61 473	183	0,30	84	Ronneby	28 287	-185	-0,65
30	Karlskrona	60 857	181	0,30	85	Boden	28 214	-54	-0,19
31	Kalmar	60 415	349	0,58	86	Söderhamn	26 956	-294	-1,08
32	Täby	60 168	-30	-0,05	87	Ljungby	26 897	-46	-0,17
33	Sollentuna	58 884	369	0,63	88	Ystad	26 655	272	1,03
34	Östersund	58 361	205	0,35	89	Vetlanda	26 398	-30	-0,11
35	Solna	57 994	409	0,71	90	Vallentuna	26 306	401	1,55
36	Gotland	57 535	154	0,27	91	Arvika	26 302	40	0,15
37	Mölnadal	57 523	444	0,78	92	Oskarshamn	26 253	92	0,35
38	Falun	55 010	169	0,31	93	Bollnäs	26 213	3	0,01
39	Örnsköldsvik	54 950	-97	-0,18	94	Ludvika	26 011	36	0,14
40	Norrköping	54 021	319	0,59	95	Ale	25 993	158	0,61
41	Varberg	53 892	546	1,02	96	Kävlinge	25 539	348	1,38
42	Trollhättan	52 920	-17	-0,03	97	Härnösand	25 272	79	0,31
43	Uddevalla	49 871	188	0,38	98	Mjölby	25 191	38	0,15
44	Skövde	49 741	336	0,68	99	Nynäshamn	24 587	59	0,24
45	Nyköping	49 382	72	0,15	100	Köping	24 585	-62	-0,25
46	Hässleholm	48 787	251	0,52	101	Kristinehamn	23 946	-17	-0,07
47	Borlänge	46 919	-130	-0,28	102	Mariestad	23 847	104	0,44
48	Motala	42 015	-63	-0,15	103	Lindesberg	23 442	-50	-0,21
49	Lidingö	41 194	2	0,00	104	Kiruna	23 407	-148	-0,63
50	Piteå	40 662	131	0,32	105	Ekerö	23 311	375	1,63
51	Tyresö	40 097	377	0,95	106	Höganäs	23 003	213	0,93
52	Falkenberg	39 145	249	0,64	107	Laholm	22 883	133	0,58
53	Trelleborg	39 110	351	0,91	108	Ulricehamn	22 319	20	0,09
54	Landskrona	38 658	183	0,48	109	Stenungsund	22 291	536	2,46
55	Kungälv	38 154	242	0,64	110	Avesta	22 249	-47	-0,21

Kommunerna i storleksordning		Folkmängd	Folkökning		Kommunerna i storleksordning		Folkmängd	Folkökning	
			antal	procent				antal	procent
111	Sala	21 742	79	0,36	166	Mörbylånga	13 481	51	0,38
112	Östhammar	21 741	-86	-0,39	167	Åstorp	13 326	176	1,34
113	Sollefteå	21 317	-67	-0,31	168	Torsby	13 311	-93	-0,69
114	Upplands-Bro	21 252	90	0,43	169	Strömsund	13 267	-104	-0,78
115	Finspång	21 052	-156	-0,74	170	Mönsterås	13 256	36	0,27
116	Kramfors	20 508	-203	-0,98	171	Tingsryd	13 013	-162	-1,23
117	Staffanstorps	20 238	128	0,64	172	Götene	12 992	9	0,07
118	Tierp	20 116	28	0,14	173	Lilla Edet	12 983	-27	-0,21
119	Mora	20 093	69	0,34	174	Åmål	12 854	25	0,19
120	Nybro	19 968	97	0,49	175	Svalöv	12 833	128	1,01
121	Ljusdal	19 771	-5	-0,03	176	Knivsta	12 821	235	1,87
122	Simrishamn	19 499	93	0,48	177	Lycksele	12 820	-64	-0,50
123	Kumla	19 279	174	0,91	178	Osby	12 707	70	0,55
124	Gällivare	19 251	-169	-0,87	179	Vaggeryd	12 656	53	0,42
125	Alvesta	18 879	-51	-0,27	180	Tidaholm	12 575	-10	-0,08
126	Skara	18 360	49	0,27	181	Tomelilla	12 515	68	0,55
127	Lomma	18 311	144	0,79	182	Fagersta	12 334	9	0,07
128	Svedala	18 269	118	0,65	183	Tanum	12 288	78	0,64
129	Häbo	18 115	251	1,41	184	Öckerö	12 081	100	0,83
130	Timrå	17 854	70	0,39	185	Ovanåker	12 051	-142	-1,16
131	Tranås	17 709	-9	-0,05	186	Bromölla	11 994	-28	-0,23
132	Kalix	17 702	-103	-0,58	187	Kil	11 891	-1	-0,01
133	Sjöbo	17 199	172	1,01	188	Tranemo	11 887	-101	-0,84
134	Eksjö	16 656	-105	-0,63	189	Åtvidaberg	11 818	-69	-0,58
135	Flen	16 629	109	0,66	190	Askersund	11 539	90	0,79
136	Sölvesborg	16 425	74	0,45	191	Forshaga	11 452	-22	-0,19
137	Säffle	16 244	-45	-0,28	192	Oxelösund	11 299	116	1,04
138	Vara	15 995	-14	-0,09	193	Strömstad	11 233	15	0,13
139	Klippan	15 963	218	1,38	194	Borgholm	11 147	-15	-0,13
140	Vimmerby	15 621	-7	-0,04	195	Filipstad	11 121	-57	-0,51
141	Hallsberg	15 589	-62	-0,40	196	Härjedalen	11 065	-224	-1,98
142	Hedemora	15 555	-29	-0,19	197	Säter	11 041	-2	-0,02
143	Älmhult	15 437	-7	-0,05	198	Smedjebacken	11 012	-145	-1,30
144	Leksand	15 419	118	0,77	199	Sävsjö	10 968	-7	-0,06
145	Burlöv	15 257	-69	-0,45	200	Ånge	10 897	-51	-0,47
146	Orust	15 160	47	0,31	201	Rättvik	10 827	-71	-0,65
147	Hallstahammar	15 039	53	0,35	202	Vårgårda	10 692	24	0,22
148	Tjörn	14 891	65	0,44	203	Tibro	10 640	16	0,15
149	Lysekil	14 798	-3	-0,02	204	Trosa	10 565	51	0,49
150	Hultsfred	14 739	-154	-1,03	205	Nora	10 552	37	0,35
151	Hammarö	14 307	70	0,49	206	Malung	10 538	-55	-0,52
152	Höör	14 278	109	0,77	207	Svenljunga	10 445	-84	-0,80
153	Skurup	14 099	150	1,08	208	Bengtstors	10 436	-80	-0,76
154	Båstad	14 088	79	0,56	209	Munkedal	10 405	-29	-0,28
155	Krokom	14 088	83	0,59	210	Hylte	10 377	-24	-0,23
156	Söderköping	14 082	73	0,52	211	Haparanda	10 346	12	0,12
157	Salem	14 057	182	1,31	212	Hofors	10 338	-34	-0,33
158	Hörby	14 051	102	0,73	213	Surahammar	10 200	-7	-0,07
159	Östra Göinge	14 047	-40	-0,28	214	Degerfors	10 181	-125	-1,21
160	Bjuv	13 810	136	0,99	215	Gagnef	10 059	51	0,51
161	Heby	13 711	-14	-0,10	216	Gnesta	10 002	189	1,93
162	Hagfors	13 648	-149	-1,08	217	Kinda	9 981	-33	-0,33
163	Sunne	13 586	13	0,10	218	Nordanstig	9 971	-50	-0,50
164	Olofström	13 541	-96	-0,70	219	Gnosjö	9 926	-71	-0,71
165	Arboga	13 514	-60	-0,44	220	Mellerud	9 792	-15	-0,15

Kommunerna i storleksordning	Folkmängd	Folkökning		Kommunerna i storleksordning	Folkmängd	Folkökning			
		antal	procent			antal	procent		
221	Årjäng	9 737	-6	-0,06	256	Pajala	7 053	-153	-2,12
222	Vaxholm	9 725	94	0,98	257	Lekeberg	7 040	13	0,19
223	Åre	9 692	0	0,00	258	Arvidsjaur	6 948	-69	-0,98
224	Emmaboda	9 659	-31	-0,32	259	Karlsborg	6 923	-44	-0,63
225	Markaryd	9 594	-21	-0,22	260	Färgelanda	6 841	-98	-1,41
226	Habo	9 568	-16	-0,17	261	Perstorp	6 805	16	0,24
227	Uppvidinge	9 553	-27	-0,28	262	Aneby	6 666	35	0,53
228	Örkelljunga	9 483	64	0,68	263	Storuman	6 595	-84	-1,26
229	Herrljunga	9 440	-46	-0,48	264	Laxå	6 366	-105	-1,62
230	Töreboda	9 412	-14	-0,15	265	Högsby	6 348	48	0,76
231	Grums	9 379	67	0,72	266	Ockelbo	5 991	-110	-1,80
232	Sotenäs	9 359	-108	-1,14	267	Ragunda	5 948	-131	-2,15
233	Vingåker	9 179	-2	-0,02	268	Norberg	5 930	54	0,92
234	Älvkarleby	9 028	58	0,65	269	Vindeln	5 885	-75	-1,26
235	Hjo	8 844	-1	-0,01	270	Grästorp	5 835	-13	-0,22
236	Älvsbyn	8 838	3	0,03	271	Essunga	5 736	-21	-0,36
237	Eda	8 662	-8	-0,09	272	Gullspång	5 726	-39	-0,68
238	Vännäs	8 513	34	0,40	273	Jokkmokk	5 633	-149	-2,58
239	Nykvarn	8 269	65	0,79	274	Ödeshög	5 528	-38	-0,68
240	Kungsör	8 235	13	0,16	275	Ljusnarsberg	5 415	-67	-1,22
241	Lessebo	8 227	-28	-0,34	276	Övertorneå	5 331	-60	-1,11
242	Valdemarsvik	8 195	-35	-0,43	277	Boxholm	5 308	17	0,32
243	Bollebygd	7 891	60	0,77	278	Dals-Ed	5 014	-30	-0,59
244	Berg	7 865	-84	-1,06	279	Skinnskatteberg	4 857	72	1,50
245	Hällefors	7 712	-82	-1,05	280	Storfors	4 559	-46	-1,00
246	Nordmaling	7 616	43	0,57	281	Norsjö	4 478	-63	-1,39
247	Vilhelmina	7 588	-67	-0,88	282	Munkfors	4 075	-11	-0,27
248	Vadstena	7 582	-47	-0,62	283	Överkalix	3 993	-65	-1,60
249	Älvdalen	7 570	-47	-0,62	284	Ydre	3 943	-61	-1,52
250	Bräcke	7 359	-47	-0,63	285	Malå	3 498	-55	-1,55
251	Torsås	7 231	-62	-0,85	286	Åsele	3 410	-89	-2,54
252	Vansbro	7 164	-71	-0,98	287	Arjeplog	3 259	-32	-0,97
253	Mullsjö	7 129	5	0,07	288	Dorotea	3 226	-21	-0,65
254	Robertsfors	7 082	-86	-1,20	289	Sorsele	2 981	-65	-2,13
255	Orsa	7 053	38	0,54	290	Bjurholm	2 575	-33	-1,27

8. Folkmängden 31 dec. 1997 – 2003 samt befolkningsförändringar i riket, storstadsområden och skogslän

8. Population on Dec. 31 1997 – 2003 and population changes

Område	År	Folk mängd 31 dec.			Folkökning		Födelse- överskott	Flyttnings- överskott
		Samtliga	Därav		Antal	Proc.		
			Män	Kvinnor				
Hela riket	1997	8 847 625	4 371 913	4 475 712	3 126	0,0	-2 875	5 798
	1998	8 854 322	4 375 619	4 478 703	6 697	0,1	-4 243	10 873
	1999	8 861 426	4 380 118	4 481 308	7 104	0,1	-6 553	14 134
	2000	8 882 792	4 392 753	4 490 039	21 366	0,2	-3 020	24 568
	2001	8 909 128	4 408 445	4 500 683	26 336	0,3	-2 844	28 654
	2002	8 940 788	4 427 107	4 513 681	31 660	0,4	806	31 078
	2003	8 975 670	4 446 656	4 529 014	34 882	0,4	6 196	28 772
Samtliga storstadsområden	1997	2 894 137	1 413 663	1 480 474	26 134	0,9	6 442	19 674
	1998	2 923 140	1 428 580	1 494 560	29 003	1,0	6 783	21 620
	1999	2 950 842	1 443 120	1 507 722	27 702	0,9	6 184	21 688
	2000	2 980 262	1 459 081	1 521 181	29 420	1,0	8 006	21 495
	2001	3 005 954	1 473 423	1 532 531	25 692	0,9	9 109	16 579
	2002	3 027 466	1 485 418	1 542 048	21 512	0,7	10 823	10 834
	2003	3 047 067	1 496 251	1 550 816	19 601	0,6	12 619	7 060
Därav								
Stor-Stockholm	1997	1 605 532	780 782	824 750	17 539	1,1	4 669	12 824
	1998	1 624 987	791 007	833 980	19 455	1,2	5 074	13 943
	1999	1 643 366	800 874	842 492	18 379	1,1	4 746	13 723
	2000	1 660 700	810 252	850 448	17 334	1,1	5 833	11 517
	2001	1 674 380	817 950	856 430	13 680	0,8	6 655	7 014
	2002	1 684 420	823 786	860 634	10 040	0,6	7 679	2 424
	2003	1 693 946	829 140	864 806	9 526	0,6	8 788	844
Stor-Göteborg	1997	778 520	384 406	394 114	4 764	0,6	1 333	3 464
	1998	783 514	386 657	396 857	4 994	0,6	1 417	3 476
	1999	788 970	389 432	399 538	5 456	0,7	1 125	4 384
	2000	796 705	393 655	403 050	7 735	1,0	1 705	6 049
	2001	803 941	397 671	406 270	7 236	0,9	1 851	5 377
	2002	810 372	401 077	409 295	6 431	0,8	2 169	4 306
	2003	816 931	404 506	412 425	6 559	0,8	2 529	4 044
Stor-Malmö	1997	510 085	248 475	261 610	3 831	0,8	440	3 386
	1998	514 639	250 916	263 723	4 554	0,9	292	4 201
	1999	518 506	252 814	265 692	3 867	0,8	313	3 581
	2000	522 857	255 174	267 683	4 351	0,8	468	3 929
	2001	527 633	257 802	269 831	4 776	0,9	603	4 188
	2002	532 674	260 555	272 119	5 041	1,0	975	4 104
	2003	536 190	262 605	273 585	3 516	0,7	1 302	2 172
Skogslänen*	1997	1 759 023	877 868	881 155	-13 447	-0,8	-4 595	-8 874
	1998	1 745 363	870 620	874 743	-13 660	-0,8	-5 179	-8 090
	1999	1 732 700	864 156	868 544	-12 663	-0,7	-5 598	-6 975
	2000	1 720 871	858 423	862 448	-11 829	-0,7	-5 324	-6 470
	2001	1 712 329	854 429	857 900	-8 542	-0,5	-5 044	-3 462
	2002	1 708 195	853 077	855 118	-4 134	-0,2	-5 170	1 104
	2003	1 707 529	853 038	854 491	-666	0,0	-4 176	3 523
Övriga landet	1997	4 194 465	2 080 382	2 114 083	-9 561	-0,2	-4 722	-5 002
	1998	4 185 819	2 076 419	2 109 400	-8 646	-0,2	-5 847	-2 657
	1999	4 177 884	2 072 842	2 105 042	-7 935	-0,2	-7 139	-579
	2000	4 181 659	2 075 249	2 106 410	3 775	0,1	-5 702	9 543
	2001	4 190 845	2 080 593	2 110 252	9 186	0,2	-6 909	15 537
	2002	4 205 127	2 088 612	2 116 515	14 282	0,3	-4 847	19 140
	2003	4 221 074	2 097 367	2 123 707	15 947	0,4	-2 247	18 189

* Värmlands län, Dalarnas län och Norrlandslänen

9. Folkmängden efter kön och ålder 31 december 2003

9. Population by sex and age on Dec. 31, 2003

Ålder	Hela befolkningen			Ålder	Hela befolkningen		
	Samtliga	därav efter kön			Samtliga	därav efter kön	
		Män	Kvinnor			Män	Kvinnor
0	99 230	51 138	48 092	54	124 893	62 775	62 118
1	97 079	49 687	47 392	55	129 076	64 722	64 354
2	93 204	47 852	45 352	56	130 152	65 380	64 772
3	92 614	47 680	44 934	57	131 494	66 266	65 228
4	90 759	46 438	44 321	58	130 072	65 776	64 296
5	91 768	47 322	44 446	59	127 634	64 672	62 962
6	92 774	47 587	45 187	60	119 131	59 973	59 158
7	97 498	49 748	47 750	61	108 696	54 971	53 725
8	105 333	54 127	51 206	62	95 961	48 023	47 938
9	114 226	58 274	55 952	63	91 085	45 558	45 527
10	119 357	60 944	58 413	64	91 201	45 202	45 999
11	125 291	64 393	60 898	65	86 863	42 665	44 198
12	128 065	65 920	62 145	66	82 140	40 145	41 995
13	129 384	66 380	63 004	67	79 198	38 251	40 947
14	122 408	62 910	59 498	68	75 074	36 338	38 736
15	119 381	61 546	57 835	69	72 402	34 308	38 094
16	112 556	57 461	55 095	70	70 149	33 048	37 101
17	110 509	56 887	53 622	71	71 881	33 427	38 454
18	107 556	55 386	52 170	72	70 591	32 529	38 062
19	103 298	53 137	50 161	73	70 644	31 994	38 650
20	101 272	51 846	49 426	74	67 132	30 152	36 980
21	102 431	52 409	50 022	75	67 807	30 008	37 799
22	103 301	52 501	50 800	76	64 345	28 174	36 171
23	107 098	54 561	52 537	77	63 666	27 503	36 163
24	105 915	53 777	52 138	78	62 912	26 855	36 057
25	103 602	52 613	50 989	79	60 512	25 325	35 187
26	106 515	54 324	52 191	80	58 581	24 451	34 130
27	109 490	55 770	53 720	81	55 117	22 196	32 921
28	115 070	58 540	56 530	82	55 363	21 658	33 705
29	121 274	61 714	59 560	83	53 694	20 673	33 021
30	120 683	61 327	59 356	84	40 438	15 181	25 257
31	123 096	62 604	60 492	85	36 271	13 145	23 126
32	124 377	63 342	61 035	86	32 715	11 352	21 363
33	120 872	61 217	59 655	87	28 297	9 587	18 710
34	120 075	61 231	58 844	88	23 947	7 650	16 297
35	126 007	64 056	61 951	89	21 001	6 527	14 474
36	133 303	68 304	64 999	90	17 438	5 196	12 242
37	135 178	69 360	65 818	91	14 244	3 954	10 290
38	135 645	69 569	66 076	92	10 961	2 982	7 979
39	135 763	69 287	66 476	93	8 379	2 160	6 219
40	126 350	64 913	61 437	94	6 400	1 535	4 865
41	120 707	61 657	59 050	95	4 482	973	3 509
42	117 081	59 692	57 389	96	3 144	666	2 478
43	115 641	58 662	56 979	97	2 108	391	1 717
44	116 788	59 591	57 197	98	1 319	227	1 092
45	116 465	59 284	57 181	99	839	136	703
46	118 079	59 608	58 471	100	565	94	471
47	118 643	60 531	58 112	101	290	46	244
48	117 012	59 084	57 928	102	163	26	137
49	114 673	57 967	56 706	103	84	10	74
50	117 501	59 520	57 981	104	46	7	39
51	116 711	58 920	57 791	105-	52	6	46
52	115 643	58 275	57 368	Totalt	8 975 670	4 446 656	4 529 014
53	120 470	60 914	59 556				

10. Utrikes födda och utländska medborgare i län och kommuner 31 dec. 2003 enligt indelning 1 januari 2004

10. Foreign-born persons and foreign citizens by county and municipality on Dec. 31, 2003 according to the administrative subdivisions of Jan. 1, 2004

Län Kommun	Folkmängd 31 dec. 2003	Därav utrikes födda			I procent av befolk- ningen	Därav utländska medborgare			I procent av befolk- ningen
		Totalt	Män	Kvinnor		Totalt	Män	Kvinnor	
Riket	8 975 670	1 078 075	515 988	562 087	12,0	476 076	235 994	240 082	5,3
Stockholms län	1 860 872	340 852	162 650	178 202	18,3	160 734	78 337	82 397	8,6
Botkyrka	75 432	25 035	12 330	12 705	33,2	11 834	5 800	6 034	15,7
Danderyd	29 884	3 889	1 761	2 128	13,0	1 975	943	1 032	6,6
Ekerö	23 311	1 910	849	1 061	8,2	824	379	445	3,5
Haninge	71 377	12 814	6 096	6 718	18,0	6 180	2 972	3 208	8,7
Huddinge	87 121	18 637	8 846	9 791	21,4	9 382	4 488	4 894	10,8
Järfälla	61 473	11 687	5 420	6 267	19,0	4 594	2 111	2 483	7,5
Lidingö	41 194	5 436	2 397	3 039	13,2	2 518	1 154	1 364	6,1
Nacka	77 470	12 509	5 760	6 749	16,1	5 933	2 779	3 154	7,7
Norrälje	54 021	4 575	2 133	2 442	8,5	2 046	1 017	1 029	3,8
Nykvarn	8 269	905	436	469	10,9	441	236	205	5,3
Nynäshamn	24 587	2 600	1 211	1 389	10,6	1 088	485	603	4,4
Salem	14 057	1 879	823	1 056	13,4	871	414	457	6,2
Sigtuna	36 028	7 072	3 360	3 712	19,6	3 238	1 557	1 681	9,0
Sollentuna	58 884	9 752	4 677	5 075	16,6	4 168	2 058	2 110	7,1
Solna	57 994	11 767	5 537	6 230	20,3	5 285	2 551	2 734	9,1
Stockholm	761 721	148 045	71 605	76 440	19,4	70 584	35 192	35 392	9,3
Sundbyberg	33 738	6 559	3 164	3 395	19,4	2 840	1 358	1 482	8,4
Södertälje	80 049	20 010	9 921	10 089	25,0	9 856	4 891	4 965	12,3
Tyresö	40 097	5 299	2 385	2 914	13,2	2 616	1 240	1 376	6,5
Täby	60 168	8 021	3 550	4 471	13,3	3 491	1 585	1 906	5,8
Upplands-Bro	21 252	3 809	1 768	2 041	17,9	1 912	868	1 044	9,0
Upplands Väsby	37 397	7 633	3 608	4 025	20,4	3 642	1 721	1 921	9,7
Vallentuna	26 306	2 783	1 289	1 494	10,6	1 371	632	739	5,2
Vaxholm	9 725	869	412	457	8,9	333	159	174	3,4
Värmdö	33 134	3 371	1 542	1 829	10,2	1 859	876	983	5,6
Österåker	36 183	3 986	1 770	2 216	11,0	1 853	871	982	5,1
Uppsala län	300 495	34 784	16 589	18 195	11,6	15 362	7 489	7 873	5,1
Enköping	38 005	3 449	1 625	1 824	9,1	1 474	716	758	3,9
Häbo	18 115	2 024	962	1 062	11,2	1 023	479	544	5,6
Knivsta	12 821	1 051	472	579	8,2	537	254	283	4,2
Tierp	20 116	1 124	492	632	5,6	499	243	256	2,5
Uppsala	180 669	24 967	12 029	12 938	13,8	10 900	5 390	5 510	6,0
Älvkarleby	9 028	730	361	369	8,1	311	145	166	3,4
Östhammar	21 741	1 439	648	791	6,6	618	262	356	2,8
Södermanlands län	260 380	31 619	15 077	16 542	12,1	14 142	6 892	7 250	5,4
Eskilstuna	90 694	14 970	7 306	7 664	16,5	7 111	3 500	3 611	7,8
Flen	16 629	1 860	908	952	11,2	983	489	494	5,9
Gnesta	10 002	735	350	385	7,3	290	136	154	2,9
Katrineholm	32 418	3 539	1 652	1 887	10,9	1 433	691	742	4,4
Nyköping	49 382	4 377	1 997	2 380	8,9	1 766	821	945	3,6
Oxelösund	11 299	1 640	801	839	14,5	628	317	311	5,6
Strängnäs	30 212	2 825	1 290	1 535	9,4	1 173	561	612	3,9
Trosa	10 565	1 093	517	576	10,3	514	256	258	4,9
Vingåker	9 179	580	256	324	6,3	244	121	123	2,7
Östergötlands län	414 897	39 049	18 951	20 098	9,4	15 544	7 719	7 825	3,7
Boxholm	5 308	224	100	124	4,2	118	50	68	2,2
Finspång	21 052	2 115	1 018	1 097	10,0	822	402	420	3,9
Kinda	9 981	371	159	212	3,7	168	81	87	1,7
Linköping	136 231	13 234	6 566	6 668	9,7	5 601	2 872	2 729	4,1
Mjölby	25 191	1 344	644	700	5,3	448	230	218	1,8
Motala	42 015	3 769	1 805	1 964	9,0	1 438	695	743	3,4
Norrköping	123 971	15 640	7 572	8 068	12,6	6 009	2 941	3 068	4,8
Söderköping	14 082	667	314	353	4,7	256	123	133	1,8
Vadstena	7 582	404	186	218	5,3	139	58	81	1,8
Valdemarsvik	8 195	357	156	201	4,4	131	60	71	1,6

Län	Folkmängd 31 dec. 2003	Därav utrikes födda			I procent av befolk- ningen	Därav utländska medborgare			I procent av befolk- ningen
		Total	Män	Kvinnor		Total	Män	Kvinnor	
Ydre	3 943	182	86	96	4,6	76	42	34	1,9
Åtvidaberg	11 818	487	226	261	4,1	198	96	102	1,7
Ödeshög	5 528	255	119	136	4,6	140	69	71	2,5
Jönköpings län	328 659	34 223	16 406	17 817	10,4	12 450	6 135	6 315	3,8
Aneby	6 666	362	176	186	5,4	136	75	61	2,0
Eksjö	16 656	1 021	466	555	6,1	492	237	255	3,0
Gislaved	29 956	4 662	2 272	2 390	15,6	1 865	930	935	6,2
Gnosjö	9 926	1 789	889	900	18,0	672	316	356	6,8
Habo	9 568	491	218	273	5,1	215	93	122	2,2
Jönköping	119 340	13 273	6 349	6 924	11,1	4 291	2 113	2 178	3,6
Mullsjö	7 129	505	226	279	7,1	203	93	110	2,8
Nässjö	29 337	2 226	1 047	1 179	7,6	1 065	543	522	3,6
Sävsjö	10 968	828	395	433	7,5	360	177	183	3,3
Tranås	17 709	1 308	611	697	7,4	409	196	213	2,3
Vaggeryd	12 656	1 415	706	709	11,2	482	238	244	3,8
Vetlanda	26 398	1 877	884	993	7,1	748	391	357	2,8
Värnamo	32 350	4 466	2 167	2 299	13,8	1 512	733	779	4,7
Kronobergs län	177 448	17 446	8 410	9 036	9,8	6 864	3 468	3 396	3,9
Alvesta	18 879	1 715	844	871	9,1	666	347	319	3,5
Lessebo	8 227	804	395	409	9,8	376	200	176	4,6
Ljungby	26 897	2 722	1 306	1 416	10,1	969	494	475	3,6
Markaryd	9 594	1 151	556	595	12,0	546	286	260	5,7
Tingsryd	13 013	869	424	445	6,7	430	226	204	3,3
Uppvidinge	9 553	854	435	419	8,9	410	203	207	4,3
Växjö	75 848	7 925	3 800	4 125	10,4	2 840	1 412	1 428	3,7
Älmhult	15 437	1 406	650	756	9,1	627	300	327	4,1
Kalmar län	234 886	16 049	7 730	8 319	6,8	6 749	3 357	3 392	2,9
Borgholm	11 147	524	235	289	4,7	191	92	99	1,7
Emmaboda	9 659	854	385	469	8,8	435	205	230	4,5
Hultsfred	14 739	1 162	568	594	7,9	591	285	306	4,0
Högsby	6 348	659	351	308	10,4	438	244	194	6,9
Kalmar	60 415	4 519	2 197	2 322	7,5	1 758	868	890	2,9
Mönsterås	13 256	801	376	425	6,0	302	143	159	2,3
Mörbylånga	13 481	548	244	304	4,1	210	87	123	1,6
Nybro	19 968	1 604	796	808	8,0	610	309	301	3,1
Oskarshamn	26 253	1 946	930	1 016	7,4	687	347	340	2,6
Torsås	7 231	369	168	201	5,1	162	86	76	2,2
Vimmerby	15 621	824	405	419	5,3	436	230	206	2,8
Västervik	36 768	2 239	1 075	1 164	6,1	929	461	468	2,5
Gotlands län	57 535	2 321	1 012	1 309	4,0	986	439	547	1,7
Gotland	57 535	2 321	1 012	1 309	4,0	986	439	547	1,7
Blekinge län	149 889	11 450	5 554	5 896	7,6	4 750	2 417	2 333	3,2
Karlshamn	30 779	1 973	902	1 071	6,4	799	381	418	2,6
Karlskrona	60 857	3 796	1 895	1 901	6,2	1 858	1 002	856	3,1
Olofström	13 541	2 353	1 164	1 189	17,4	881	425	456	6,5
Ronneby	28 287	2 037	1 000	1 037	7,2	795	412	383	2,8
Sölvesborg	16 425	1 291	593	698	7,9	417	197	220	2,5
Skåne län	1 152 697	162 516	78 563	83 953	14,1	66 612	34 257	32 355	5,8
Bjuv	13 810	1 971	995	976	14,3	862	467	395	6,2
Bromölla	11 994	947	427	520	7,9	316	138	178	2,6
Burlöv	15 257	2 987	1 430	1 557	19,6	1 025	498	527	6,7
Båstad	14 088	995	431	564	7,1	349	164	185	2,5
Eslöv	29 400	3 389	1 647	1 742	11,5	1 351	675	676	4,6
Helsingborg	120 154	19 139	9 102	10 037	15,9	7 102	3 584	3 518	5,9
Hässleholm	48 787	4 033	1 941	2 092	8,3	1 613	809	804	3,3
Höganäs	23 003	1 911	884	1 027	8,3	773	376	397	3,4
Hörby	14 051	970	450	520	6,9	543	272	271	3,9
Höör	14 278	1 159	528	631	8,1	517	234	283	3,6
Klippan	15 963	1 576	741	835	9,9	844	445	399	5,3
Kristianstad	75 294	7 223	3 414	3 809	9,6	2 832	1 415	1 417	3,8
Kävlinge	25 539	1 734	798	936	6,8	809	401	408	3,2

Län	Folkmängd 31 dec. 2003	Därav utrikes födda			I procent av befolk- ningen	Därav utländska medborgare			I procent av befolk- ningen
		Total	Män	Kvinnor		Total	Män	Kvinnor	
Landskrona	38 658	7 742	3 787	3 955	20,0	3 452	1 830	1 622	8,9
Lomma	18 311	1 160	521	639	6,3	442	217	225	2,4
Lund	100 995	14 415	7 023	7 392	14,3	7 008	3 558	3 450	6,9
Malmö	267 171	66 198	32 638	33 560	24,8	26 329	13 822	12 507	9,9
Osby	12 707	1 035	476	559	8,1	470	241	229	3,7
Perstorp	6 805	955	463	492	14,0	342	190	152	5,0
Simrishamn	19 499	1 254	564	690	6,4	478	240	238	2,5
Sjöbo	17 199	959	471	488	5,6	563	309	254	3,3
Skurup	14 099	1 058	499	559	7,5	524	277	247	3,7
Staffanstorp	20 238	1 686	785	901	8,3	743	376	367	3,7
Svalöv	12 833	1 211	587	624	9,4	684	360	324	5,3
Svedala	18 269	1 167	558	609	6,4	461	227	234	2,5
Tomelilla	12 515	764	358	406	6,1	362	194	168	2,9
Trelleborg	39 110	4 670	2 285	2 385	11,9	1 680	863	817	4,3
Vellinge	31 300	1 757	803	954	5,6	789	394	395	2,5
Ystad	26 655	1 871	798	1 073	7,0	729	344	385	2,7
Åstorp	13 326	1 873	930	943	14,1	777	405	372	5,8
Ängelholm	37 859	2 816	1 274	1 542	7,4	987	481	506	2,6
Örkelljunga	9 483	937	490	447	9,9	476	263	213	5,0
Östra Göinge	14 047	954	465	489	6,8	380	188	192	2,7
Hallands län	281 322	25 025	11 917	13 108	8,9	9 161	4 584	4 577	3,3
Falkenberg	39 145	3 440	1 666	1 774	8,8	1 265	627	638	3,2
Halmstad	87 372	10 849	5 203	5 646	12,4	3 586	1 808	1 778	4,1
Hylte	10 377	1 177	576	601	11,3	565	299	266	5,4
Kungsbacka	67 653	3 907	1 827	2 080	5,8	1 628	790	838	2,4
Laholm	22 883	1 679	792	887	7,3	717	364	353	3,1
Varberg	53 892	3 973	1 853	2 120	7,4	1 400	696	704	2,6
Västra Götalands län	1 514 992	190 586	92 894	97 692	12,6	82 576	42 062	40 514	5,5
Ale	25 993	3 044	1 498	1 546	11,7	1 318	653	665	5,1
Alingsås	35 530	2 745	1 204	1 541	7,7	1 085	522	563	3,1
Bengtsfors	10 436	911	455	456	8,7	565	287	278	5,4
Bollebygd	7 891	529	242	287	6,7	218	106	112	2,8
Borås	98 505	15 262	6 979	8 283	15,5	5 855	2 846	3 009	5,9
Dals-Ed	5 014	600	320	280	12,0	427	245	182	8,5
Essunga	5 736	276	139	137	4,8	126	71	55	2,2
Falköping	30 981	2 006	992	1 014	6,5	887	455	432	2,9
Färgelanda	6 841	390	187	203	5,7	182	97	85	2,7
Grästorp	5 835	238	106	132	4,1	118	57	61	2,0
Gullspång	5 726	435	200	235	7,6	258	131	127	4,5
Göteborg	478 055	93 965	47 133	46 832	19,7	40 897	21 225	19 672	8,6
Götene	12 992	834	374	460	6,4	361	165	196	2,8
Herrljunga	9 440	689	337	352	7,3	282	149	133	3,0
Hjo	8 844	423	204	219	4,8	163	81	82	1,8
Härryda	31 208	2 950	1 395	1 555	9,5	1 343	662	681	4,3
Karlsborg	6 923	241	92	149	3,5	101	43	58	1,5
Kungälv	38 154	2 762	1 287	1 475	7,2	1 052	518	534	2,8
Lerum	35 890	2 887	1 402	1 485	8,0	1 202	624	578	3,3
Lidköping	37 125	2 414	1 110	1 304	6,5	817	411	406	2,2
Lilla Edet	12 983	1 545	778	767	11,9	779	400	379	6,0
Lysekil	14 798	1 163	568	595	7,9	550	283	267	3,7
Mariestad	23 847	1 918	954	964	8,0	828	420	408	3,5
Mark	33 218	2 821	1 299	1 522	8,5	1 130	562	568	3,4
Mellerud	9 792	845	424	421	8,6	462	239	223	4,7
Munkedal	10 405	659	284	375	6,3	369	193	176	3,5
Mölndal	57 523	6 896	3 282	3 614	12,0	2 833	1 377	1 456	4,9
Orust	15 160	777	379	398	5,1	328	171	157	2,2
Partille	33 192	4 210	1 997	2 213	12,7	1 601	793	808	4,8
Skara	18 360	1 270	590	680	6,9	500	256	244	2,7
Skövde	49 741	4 954	2 356	2 598	10,0	2 008	1 007	1 001	4,0
Sotenäs	9 359	560	229	331	6,0	294	133	161	3,1
Stenungsund	22 291	1 813	838	975	8,1	769	383	386	3,4

Län	Folkmängd 31 dec. 2003	Därav utrikes födda			I procent av befolk- ningen	Därav utländska medborgare			I procent av befolk- ningen
		Total	Män	Kvinnor		Total	Män	Kvinnor	
Strömstad	11 233	1 933	963	970	17,2	1 422	743	679	12,7
Svenljunga	10 445	845	366	479	8,1	343	153	190	3,3
Tanum	12 288	972	444	528	7,9	595	290	305	4,8
Tibro	10 640	875	421	454	8,2	343	172	171	3,2
Tidaholm	12 575	796	376	420	6,3	358	161	197	2,8
Tjörn	14 891	816	379	437	5,5	332	169	163	2,2
Tranemo	11 887	1 178	538	640	9,9	466	213	253	3,9
Trollhättan	52 920	7 156	3 550	3 606	13,5	3 079	1 588	1 491	5,8
Töreboda	9 412	547	262	285	5,8	327	163	164	3,5
Uddevalla	49 871	4 964	2 421	2 543	10,0	2 176	1 105	1 071	4,4
Ulricehamn	22 319	1 534	684	850	6,9	619	311	308	2,8
Vara	15 995	823	384	439	5,1	419	217	202	2,6
Värgårda	10 692	862	432	430	8,1	405	205	200	3,8
Vänersborg	37 101	2 716	1 331	1 385	7,3	1 256	636	620	3,4
Åmål	12 854	1 068	499	569	8,3	555	278	277	4,3
Öckerö	12 081	469	210	259	3,9	173	93	80	1,4
Värmlands län	273 563	20 788	9 617	11 171	7,6	11 439	5 640	5 799	4,2
Arvika	26 302	2 115	985	1 130	8,0	1 319	649	670	5,0
Eda	8 662	1 714	754	960	19,8	1 540	733	807	17,8
Filipstad	11 121	802	374	428	7,2	397	197	200	3,6
Forshaga	11 452	618	282	336	5,4	328	162	166	2,9
Grums	9 379	659	314	345	7,0	298	151	147	3,2
Hagfors	13 648	752	353	399	5,5	408	199	209	3,0
Hammarö	14 307	798	365	433	5,6	309	150	159	2,2
Karlstad	81 343	6 575	3 064	3 511	8,1	2 959	1 487	1 472	3,6
Kil	11 891	669	314	355	5,6	318	157	161	2,7
Kristinehamn	23 946	1 705	836	869	7,1	770	416	354	3,2
Munkfors	4 075	194	106	88	4,8	124	65	59	3,0
Storfors	4 559	502	234	268	11,0	191	90	101	4,2
Sunne	13 586	593	248	345	4,4	306	143	163	2,3
Säffle	16 244	878	434	444	5,4	479	238	241	2,9
Torsby	13 311	855	312	543	6,4	549	233	316	4,1
Årjäng	9 737	1 359	642	717	14,0	1 144	570	574	11,7
Örebro län	273 935	28 069	13 493	14 576	10,2	11 527	5 753	5 774	4,2
Askersund	11 539	545	267	278	4,7	202	104	98	1,8
Degerfors	10 181	897	470	427	8,8	293	145	148	2,9
Hallsberg	15 589	1 207	611	596	7,7	602	331	271	3,9
Hällefors	7 712	972	490	482	12,6	476	248	228	6,2
Karlskoga	30 532	3 190	1 572	1 618	10,4	1 082	556	526	3,5
Kumla	19 279	1 562	718	844	8,1	638	318	320	3,3
Laxå	6 366	714	339	375	11,2	345	162	183	5,4
Lekeberg	7 040	271	128	143	3,8	111	53	58	1,6
Lindesberg	23 442	1 926	892	1 034	8,2	923	468	455	3,9
Ljusnarsberg	5 415	472	226	246	8,7	175	80	95	3,2
Nora	10 552	801	362	439	7,6	382	186	196	3,6
Örebro	126 288	15 512	7 418	8 094	12,3	6 298	3 102	3 196	5,0
Västmanlands län	260 134	35 575	17 021	18 554	13,7	14 701	7 126	7 575	5,7
Arboga	13 514	1 030	470	560	7,6	410	201	209	3,0
Fagersta	12 334	2 023	974	1 049	16,4	743	373	370	6,0
Hallstahammar	15 039	2 514	1 237	1 277	16,7	1 184	583	601	7,9
Heby	13 711	865	417	448	6,3	374	188	186	2,7
Kungsör	8 235	874	414	460	10,6	321	164	157	3,9
Köping	24 585	3 463	1 696	1 767	14,1	1 405	698	707	5,7
Norberg	5 930	529	242	287	8,9	214	110	104	3,6
Sala	21 742	1 713	811	902	7,9	772	368	404	3,6
Skinnskatteberg	4 857	642	304	338	13,2	339	160	179	7,0
Surahammar	10 200	1 825	913	912	17,9	708	365	343	6,9
Västerås	129 987	20 097	9 543	10 554	15,5	8 231	3 916	4 315	6,3
Dalarnas län	276 520	18 148	8 560	9 588	6,6	7 855	3 821	4 034	2,8
Avesta	22 249	1 965	929	1 036	8,8	770	393	377	3,5
Borlänge	46 919	4 283	2 154	2 129	9,1	2 071	1 101	970	4,4

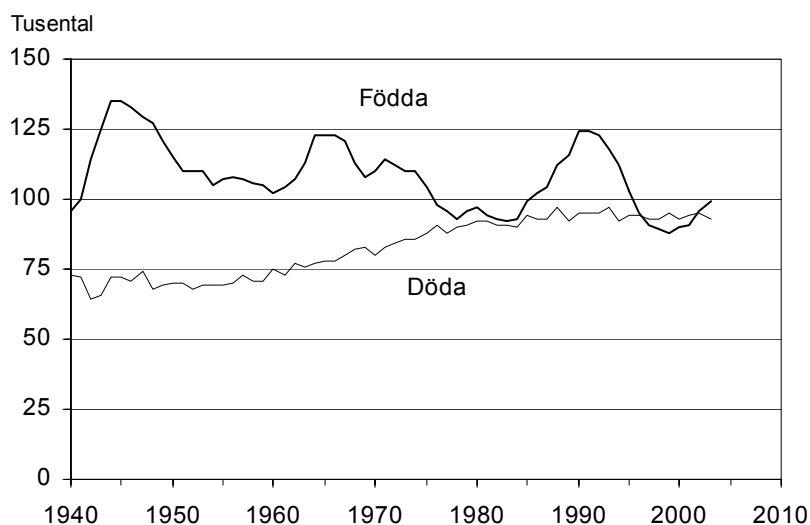
Län	Folkmängd 31 dec. 2003	Därav utrikes födda			I procent av befolk- ningen	Därav utländska medborgare			I procent av befolk- ningen
		Total	Män	Kvinnor		Total	Män	Kvinnor	
Falun	55 010	3 459	1 628	1 831	6,3	1 509	710	799	2,7
Gagnef	10 059	519	275	244	5,2	282	140	142	2,8
Hedemora	15 555	1 158	538	620	7,4	530	251	279	3,4
Leksand	15 419	694	332	362	4,5	243	124	119	1,6
Ludvika	26 011	2 177	1 003	1 174	8,4	788	382	406	3,0
Malung	10 538	558	211	347	5,3	276	109	167	2,6
Mora	20 093	824	375	449	4,1	372	169	203	1,9
Orsa	7 053	313	132	181	4,4	187	84	103	2,7
Rättvik	10 827	401	182	219	3,7	151	59	92	1,4
Smedjebacken	11 012	818	396	422	7,4	255	125	130	2,3
Säter	11 041	469	200	269	4,2	171	71	100	1,5
Vansbro	7 164	267	109	158	3,7	136	54	82	1,9
Älvdalen	7 570	243	96	147	3,2	114	49	65	1,5
Gävleborgs län	276 866	17 386	8 371	9 015	6,3	8 032	3 980	4 052	2,9
Bollnäs	26 213	1 040	468	572	4,0	434	214	220	1,7
Gävle	91 701	7 867	3 855	4 012	8,6	3 630	1 802	1 828	4,0
Hofors	10 338	1 019	510	509	9,9	479	256	223	4,6
Hudiksvall	37 057	1 821	820	1 001	4,9	805	378	427	2,2
Ljusdal	19 771	866	438	428	4,4	519	279	240	2,6
Nordanstig	9 971	343	145	198	3,4	150	65	85	1,5
Ockelbo	5 991	205	95	110	3,4	69	32	37	1,2
Ovanåker	12 051	281	130	151	2,3	108	60	48	0,9
Sandviken	36 817	2 627	1 294	1 333	7,1	1 214	601	613	3,3
Söderhamn	26 956	1 317	616	701	4,9	624	293	331	2,3
Västernorrlands län	244 105	12 906	6 041	6 865	5,3	6 001	2 872	3 129	2,5
Härnösand	25 272	1 426	699	727	5,6	707	384	323	2,8
Kramfors	20 508	908	436	472	4,4	392	185	207	1,9
Sollefteå	21 317	968	451	517	4,5	480	224	256	2,3
Sundsvall	93 307	5 800	2 766	3 034	6,2	2 675	1 263	1 412	2,9
Timrå	17 854	992	467	525	5,6	424	205	219	2,4
Ånge	10 897	376	172	204	3,5	201	99	102	1,8
Örnsköldsvik	54 950	2 436	1 050	1 386	4,4	1 122	512	610	2,0
Jämtlands län	127 645	5 575	2 512	3 063	4,4	2 782	1 375	1 407	2,2
Berg	7 865	191	86	105	2,4	93	48	45	1,2
Bräcke	7 359	345	167	178	4,7	156	81	75	2,1
Härjedalen	11 065	479	223	256	4,3	290	160	130	2,6
Krokom	14 088	577	267	310	4,1	324	162	162	2,3
Ragunda	5 948	262	120	142	4,4	99	41	58	1,7
Strömsund	13 267	511	204	307	3,9	314	137	177	2,4
Åre	9 692	504	202	302	5,2	265	132	133	2,7
Östersund	58 361	2 706	1 243	1 463	4,6	1 241	614	627	2,1
Västerbottens län	255 956	14 277	6 693	7 584	5,6	7 163	3 466	3 697	2,8
Bjurholm	2 575	70	27	43	2,7	19	5	14	0,7
Dorotea	3 226	188	82	106	5,8	170	77	93	5,3
Lycksele	12 820	711	331	380	5,5	466	232	234	3,6
Malå	3 498	118	50	68	3,4	43	21	22	1,2
Nordmaling	7 616	288	124	164	3,8	97	44	53	1,3
Norsjö	4 478	126	49	77	2,8	33	15	18	0,7
Robertsfors	7 082	280	118	162	4,0	108	47	61	1,5
Skellefteå	71 772	2 893	1 352	1 541	4,0	1 293	625	668	1,8
Sorsele	2 981	97	40	57	3,3	55	29	26	1,8
Storuman	6 595	207	74	133	3,1	120	57	63	1,8
Umeå	107 917	8 504	4 122	4 382	7,9	4 441	2 181	2 260	4,1
Vilhelmina	7 588	197	80	117	2,6	67	30	37	0,9
Vindeln	5 885	203	84	119	3,4	92	44	48	1,6
Vännäs	8 513	289	118	171	3,4	108	44	64	1,3
Åsele	3 410	106	42	64	3,1	51	15	36	1,5
Norrbottnens län	252 874	19 431	7 927	11 504	7,7	10 646	4 805	5 841	4,2
Arjeplog	3 259	177	82	95	5,4	104	58	46	3,2
Arvidsjaur	6 948	208	77	131	3,0	93	27	66	1,3

Län Kommun	Folkmängd 31 dec. 2003	Därav utrikes födda			I procent av befolk- ningen	Därav utländska medborgare			I procent av befolk- ningen
		Total	Män	Kvinnor		Total	Män	Kvinnor	
Boden	28 214	1 324	528	796	4,7	682	303	379	2,4
Gällivare	19 251	928	370	558	4,8	416	177	239	2,2
Haparanda	10 346	4 070	1 789	2 281	39,3	3 007	1 439	1 568	29,1
Jokkmokk	5 633	277	105	172	4,9	139	57	82	2,5
Kalix	17 702	1 389	519	870	7,8	726	307	419	4,1
Kiruna	23 407	1 837	722	1 115	7,8	851	366	485	3,6
Luleå	72 237	5 381	2 341	3 040	7,4	2 933	1 378	1 555	4,1
Pajala	7 053	782	214	568	11,1	303	106	197	4,3
Piteå	40 662	1 467	668	799	3,6	527	247	280	1,3
Älvsbyn	8 838	310	132	178	3,5	163	72	91	1,8
Överkalix	3 993	169	41	128	4,2	86	26	60	2,2
Övertorneå	5 331	1 112	339	773	20,9	616	242	374	11,6

Diagram

1. Födda och döda 1940 – 2003

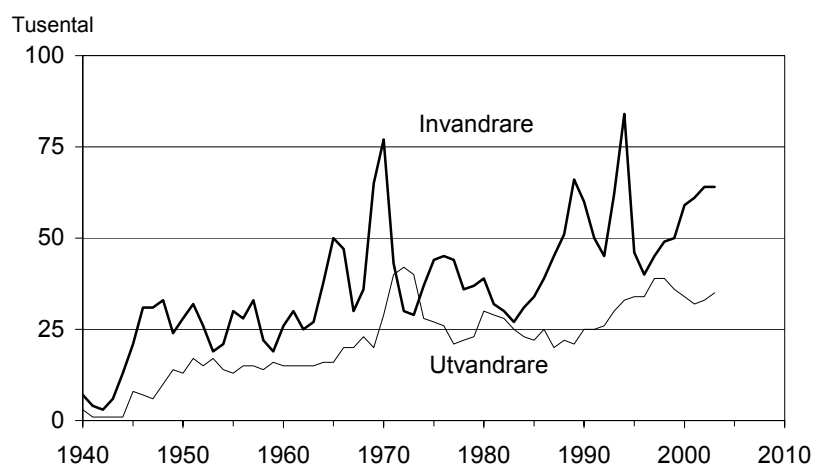
1. Number of births and deaths 1940 - 2003



Antalet födda varierar mer mellan åren än antalet döda.

2. In- och utvandrare 1940 – 2003

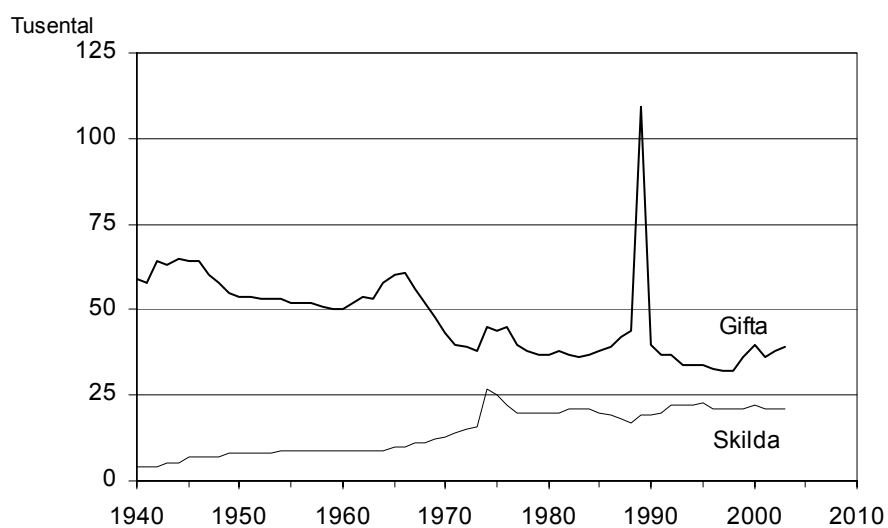
2. Immigrants and emigrants 1940 - 2003



Arbetskraftsinvandringen de första decennierna efter andra världskriget följde konjunkturen i Sverige. Under 1980- och 90-talen har flykting- och anhöriginvandringen dominerat.

3. Giftermål och skilsmässor 1940 – 2003

3. Marriages and divorces 1940 - 2003

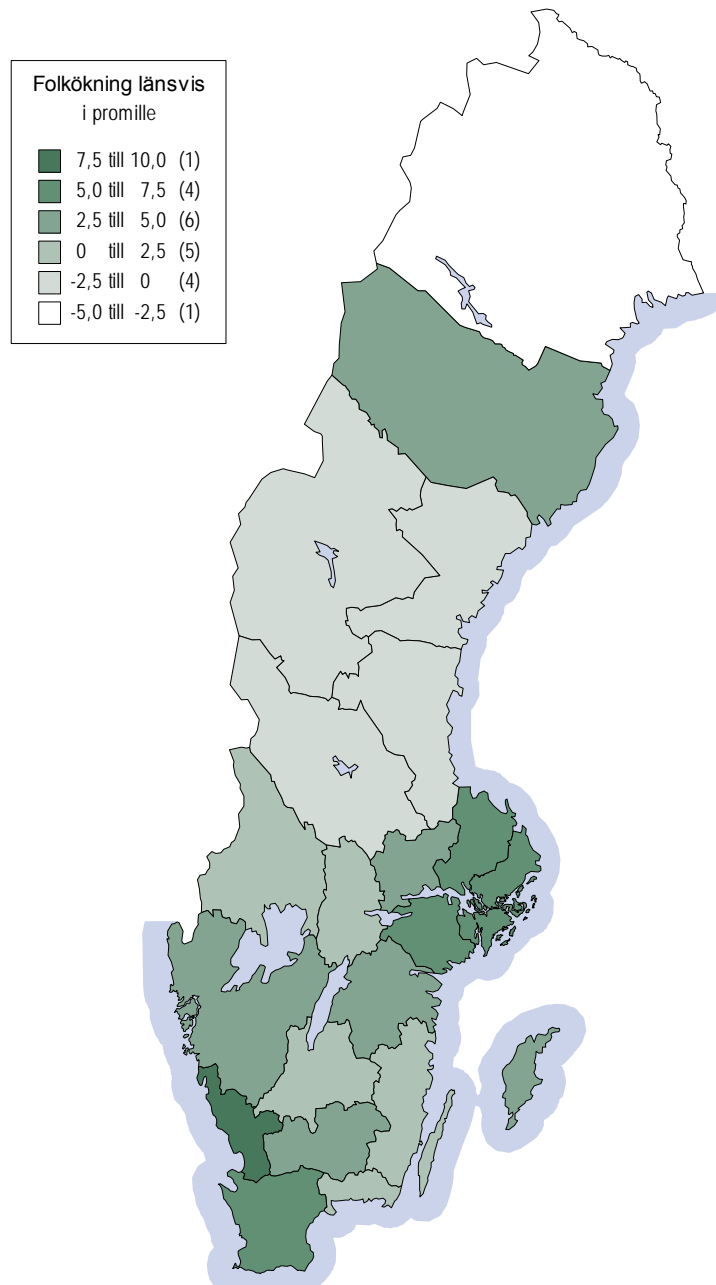


År 1990 ändrades reglerna för änkepension. Många samboende ville då försäkra sig om rätten till änkepension, vilket ledde till en kraftig ökning av antalet gifta 1989.

Kartor

1. Folkökning 2003, länsvis

1. Population growth 2003 by county



Fakta om statistiken

Statistiken ska belysa folkmängdens storlek och sammansättning samt förändringar i befolkningen.

Detta omfattar statistiken

Statistiken redovisar dels folkmängd i riket, län, kommuner och storstadsområden den 31 december 2003 och befolkningsförändringar i riket och länen samt in- och utvandrare efter medborgarskap och födelseland under 2003.

Folkmängdsstatistiken avser förhållandena 31 december 2003 enligt den indelning i administrativa områden som gäller från den 1 januari 2004. Befolkningsförändringar under 2003 redovisas enligt den regionala indelningen 1 januari 2003.

Definitioner och förklaringar

Döda. Dödsfall redovisas där den döde var folkbokförd eller, om personen ej var folkbokförd någonstans, där dödsfallet skedde eller där kroppen påträffades.

Flyttningar. En flyttning måste ske mellan olika fastigheter för att räknas som flyttning i statistiken. Den faktiska flyttningsdagen redovisas som flyttdatum om flytten har anmälts inom en vecka. Om flyttningsanmälan inte kommer in i tid räknas anmälningsdatum som flyttdatum i statistiken.

Folkökning. Folkmängden vid årets slut minus folkmängden vid årets början.

Födda. Nyfött barn redovisas i den församling där modern var folkbokförd när barnet föddes. Om modern ej var folkbokförd redovisas födelsen i den församling där fadern var folkbokförd. Om ingen av föräldrarna var folkbokförda vid födelsen skall inte heller barnet folkbokföras.

Immigranter och emigranter. För att bli registrerad som immigrant ska man ha för avsikt att stanna i Sverige minst ett år. För ickenordiska medborgare krävs normalt även uppehållstillstånd. Vid utvandring gäller att man ska ha för avsikt att bosätta sig utomlands under minst ett år.

Registret över totalbefolkningen (RTB). RTB är SCB:s register över den folkbokförda befolkningen i hela riket och är en kopia av skattemyndigheternas befolkningsregister. All befolkningsstatistik från SCB baseras sedan årsskiftet 1973/74 på RTB.

Så görs statistiken

Befolkningsstatistiken har framställts från RTB. Registret uppdateras dagligen genom ändringsmeddelanden från Skatteverket. Utgångsmaterialet för förändringsuppgifterna är de aviseringar om födelser, dödsfall, flyttningar och civilståndsförändringar som skattekontoren lämnar till Skatteverket.

Statistikens tillförlitlighet

Inom folkbokföringen svarar Skatteverket för uppgifternas kvalitet. När aviseringarna kommer till SCB granskas också en stor del av uppgifterna.

Födelser och dödsfall förorsakar mycket små problem med under- respektive övertäckning beroende på snabba rapporteringsrutiner.

Invandring ger upphov till undertäckning beroende på den relativt långa tiden mellan invandringen och registreringstidpunkten. Utvandrare kan förorsaka

övertäckning eftersom främst utomnordiska invandrare ofta flyttar från Sverige utan att anmäla flyttning.

Bra att veta

Övrig publicering

Befolkningsstatistik för den 31 december 2003 finns bland annat på SCB:s webbplats; <http://www.scb.se/be0101> och i de statistiska databaserna; <http://www.scb.se/databaser/ssd.asp> , samt i Befolkningsstatistik 2003 (SOS) del 1-2 med planerad publicering i maj 2004.

Mer information om statistiken och dess kvalitet ges i en särskild beskrivning av statistiken som finns under <http://www.scb.se/be0101>

In English

Summary

All population reports are based on the Total Population Register (TPR) maintained by Statistics Sweden. The vital statistics are based on notifications of births, deaths, migrations, etc., which the TPR receives daily from the Tax Authorities.

In all population tables figures are shown according to the administrative subdivisions of 1 January 2004. Vital statistics figures are shown according to the administrative subdivision of 1 January 2003.

Population growth is defined as the difference between the population figures at the end of the year and the beginning of the year. Migration figures shown in the tables are migration across the borders of the areas concerned. The time of migration is defined as the actual day of migration if this is reported to the Tax Authorities within one week after the migration.

To be registered as an immigrant a person must intend to stay in Sweden for at least one year. To be registered as an emigrant, a person must intend to settle abroad for at least one year.

The quality of the population register is good. Births and deaths cause very few under- and over-coverage problems. Immigration causes some under-coverage because of the time lag between entry into Sweden and population registration. This under-coverage applies to immigrants with non-Nordic citizenship. Emigration causes over-coverage because the population register is not always informed about departures.

Population data for 31 December 2003 is also published on Statistic Sweden's website <http://www.scb.se/statistik/be0101/be0101eng.asp>, in the Statistical database <http://www.ssd.scb.se/databaser/makro/start.asp?lang=2> and in "Population Statistics 2003", Part 1-2, in May 2004.

List of tables

1. Population changes in 1994-2003	11
2. Immigrants and emigrants by citizenship 2002 and 2003	12
3. Immigrants and emigrants by country of birth 2002 and 2003	13
4. Population of counties on Dec. 31, 2000, 2001, 2002 and 2003	14
5. Population of counties on Dec. 31, 2003 and population changes in 2003	15
6. Population of municipalities on Dec. 31, 2001, 2002 and 2003 according to the administrative subdivisions of Jan. 1, 2004	16
7. Municipalities by size of population on Dec. 31, 2003 according to the administrative subdivisions of Jan. 1, 2004	22
8. Population on Dec. 31 1997 – 2003 and population changes	25
9. Population by sex and age on Dec. 31, 2003	26
10. Foreign-born persons and foreign citizens by county and municipality on Dec. 31, 2003 according to the administrative subdivisions of Jan. 1, 2004	27

List of terms

antal	number
döda	deaths
folkmängd	population
folkökning	population growth
födda	births
födelseöverskott	excess of births over deaths
giftermål	marriages
hela folkökningen	total increase of population
inflyttade	in-migrated
inrikes flyttningar	internal migration
invandrare	immigrants
invandringsöverskott	excess of immigrants
kommun	municipality
levande födda	live births
län	county
medborgarskapsland	country of citizenship
område	area
procent	per cent
riket	Sweden
skilsmässor	divorces
utflyttade	out-migrated
utrikes flyttningar	external migration
utvandrare	emigrants
överskott	excess